



Einingane sine årsmeldingar

| Eining | side |
|------------------|------|
| Barnehage | 73 |
| Barneskule | 77 |
| Ungdomsskule | 83 |
| Kultur | 88 |
| Interne tenester | 95 |
| Pleie og omsorg | 104 |
| Sosial og helse | 110 |
| Teknisk | 118 |
| Landbruk | 124 |

Dråpeslottet barnehage



Vassloppa barnehage



Ansvarsområde med visjon og hovudmål

Barnehageeininga har 2 kommunale barnehagar med ein felles einingsleiar. Anne Jorunn Fredriksen er einingsleiar for eininga. Dråpeslottet barnehage har 4 avdelingar for barn i alderen 0 til 6 år. Vassloppa barnehage har 4 avdelingar for barn i alderen 0 til 6 år. Den 5. avdelinga er framleis ikkje i bruk, men klar om søknadsmassen aukar. Kvar barnehage har eigen ass. styrar/ dagleg leiar.

Barnehagane har ein felles visjon



saman om ein god start

- Barn og vaksne skal arbeide saman for å skape ein god kvardag for alle involverte
- Saman skal me gjera kvar dag til noko som er verd å ta med seg vidare

Dråpeslottet barnehage har 50 barn og Vassloppa barnehage har 48 barn.

Samnanger kommune har no 2 flotte moderne barnehagar. Me har nådd mål om full barnehagedekking og kan ta inn nye barn på dagen. Barnehageeininga i Samnanger har gjennomført fleksibelt opptak gjennom heile året så lenge det har vore ledige plassar. Utover hausten har mange fått tilbod og har teke imot barnehageplass. Ved byrjinga av 2014 er det nesten fullt i både i Dråpeslottet og Vassloppa sett i høve til lovleg bemanning.

Organisasjon og medarbeidarar

| Årsverk | 2011 | | 2012 | | 2013 | | Kommentarar |
|--------------------------|---------------|------------|---------------|------------|---------------|------------|---|
| | Dråpe-slottet | Vass-loppa | Dråpe-slottet | Vass-loppa | Dråpe-slottet | Vass-loppa | |
| Leiar Eining | 0.6 | 0.4 | 0.50 | 0.50 | 0.5 | 0.5 | Bhg er like store med 4 avd. Adm.ressurs like stor |
| Ass.styrar | 0.80 | 0.70 | 0.80 | 0.80 | 0.8 | 0.8 | |
| Pedagogiske leiarar | 5.5 | 4.45 | 5,0 | 5.0 | 4.60 | 4.30 | Gr. er redusert til 9 barn 0-3 år, 18 barn 3-6 år. Gjev 1 pedagog pr avd. reduksjon |
| Ass.styrar på avd | 0.20 | 0.30 | 0.2 | 0.2 | | | |
| Personale med fagbrev | 8.20 | 0 | 8.1 | 0 | 8.1 | 0 | Dråpeslottet har fleire barn med styrka tiltak. |
| Assistent | 2.0 | 8.3 | 2 | 8.3 | 2.4 | 8.80 | |
| Reinhaldar | 0.57 | 0.57 | 0.57 | 0.85 | 0.57 | 0.85 | |
| Sum årsverk i alt | 17.67 | 15.32 | 16.97 | 15.45 | 16.97 | 15.25 | |
| Tal tilsette | 22 | 21 | 21 | 21 | 21 | 21 | |

Oversikt over sjukefråvær

| | Mål | 2013 | 2012 | 2011 | 2010 |
|------------------------|---------------|------|------|------|------|
| Sjukefråvær i % | Minde enn 7.7 | 8.4 | 8,5 | 5.3 | 6.4 |

Det har vore ein del langtidsjukefråvær som ikkje er relatert til arbeidsplassen. Dette gjer stort utslag på sjukefråværsprosenten.

Tenester og brukarar

| Nøkkeltal for eininga | Vassloppa 2013 | Dråpeslottet 2013 | KG2-2013 | Landet-2013 |
|---|----------------|-------------------|----------|-------------|
| Andel barn 1-5 år med barnehageplass | 31,4 | 32,7 | 90,0 | 90,0 |
| Andel barn 1-2 år med bhg-plass i forhold til innb. 1-2 år | 32,8 | 36,2 | 54,6 | 39,5 |
| Andel barn 3-5 år med bhg-plass i forhold til innb. 3-5 år | 30,5 | 30,5 | 69,3 | 51,5 |
| Andel styrere og pedagogiske ledere med godkjent førskolelærerutdanning | 100 | 100 | 85,4 | 87,3 |
| Andel assistenter med fagutdanning | 0 | 35,7 | 39,7 | 28,5 |
| Leike- og opphaldsareal pr barn i barnehage (m2) | 4,0 / 5,33 | 4,0 / 5,33 | | |

Det er 58 1-2 åringar i kommunen og 95 barn i alderen 3-5 år.

Økonomi - Barnehageeininga samla

| | 2011 | 2012 | 2013 Rev.budsjett | 2013 rekneskap | 2013 Avvik |
|------------------------|------------|------------|-------------------|----------------|------------|
| Brutto driftsutgifter | 17 528 032 | 19 138 031 | | | |
| Brutto driftsinntekter | 3 894 210 | 3 666 680 | | | |
| Netto driftsutgifter | 13 633 822 | 15 471 351 | 15 899 693 | 15 466 048 | +433 645 |

Det er ikkje avvik i høve til ramma.

| Suksesskriteria | Måleindikator | Målemetode | Ambisjon | 2013 rev. budsjett | 2013 rekneskap | Avvik |
|--------------------|---------------------------|------------|----------|--------------------|----------------|----------|
| God økonomistyring | Avvik i høve til budsjett | Avvik i kr | 0 kr | 15 899 693 | 15 466 048 | +433 645 |
| | | Avvik i % | 0 % | | 97,27 | +2,73% |

Barnehageeininga sitt budsjett vart i løpet av 2013 nedjustert med kr. 678 059. Eininga har tilpassa bemanninga etter barneopptaket og, noko som gjev eit underforbruk i høve til budsjettet og eit ytterlegare overskot på kr 433 645 ved årslutt. Det er svært god økonomistyring i eininga.

Kva har me oppnådd og kva er me stolte av ?

1. Bruk av Dråpen som symbol .

Begge barnehagane nyttar dråpen som symbol . Logoen på begge barnehagen speglar dråpen og vatnet, og at me høyrer til i Samnanger kommune . På Dråpeslottet har alle avdelingane namn med tilknytning til vatn (Bekken, Vasspytten, Plopp og Fossekallen). Me har eit flott akvarium i hallen ved hovudinngongen. Vassloppa barnehage har fått namn etter eit sprettent og sprekt lite dyr som lever i og på vatnet.



Me har eigen gymsal og har fysisk aktivitet som satsingsområde. Her har avdelingane namn som speglar aktivitet (Akrobaten, Hoppetussa, Kollbøtta og Springfoten). I Vassloppa har me satsa på veggdekorasjon med innslag av vatn.



2. Fokuserområde Kvalitet og innhald

Retten til barnehageplass frå fylte eit år har endra barnehagen radikalt. I våre barnehagar vi imot barn på ca 10 månader, når foreldra skal ut i arbeid etter permisjon. Mange har full plass

og går i barnehagen frå 8 til 9,5 timar om dagen. Vår agenda er å skape ein god og trygg oppvekstarena der det er rom for alle og blikk for den enkelte. Eit kompetent personalet er nøkkelen for å lykkast .

I 2013 har heile barnehageeining delteke eit stort kompetanseoppbyggingsprogram

” De Utrolige årene ” Fokusområde er mellom anna

- Tydelig gruppeleiing med vekt på å planlegge og tilrettelegge for positiv åtferd
- Fremja positive relasjonar mellom barn.
- Foreldresamarbeid rundt barn si åtferd.
- Å fremja barna sin sosiale, emosjonelle og akademiske dugleik.
- Å redusere omfanget av utfordrande åtferd i skule og barnehage

Heile personalet har fått i opplæringa som har gått over 6 ”Workshops” både på planleggingsdagar og når barnehagen har vore open. Personalet har i tillegg lest faglitteratur, fått oppgåver og rettleiing frå PPT mellom opplæringsdagane. Me ser stor effekt av programmet, som har ført til at me får ein felles plattform for begge dei kommunale barnehagane når det gjeld relasjonsbygging og fremming av sosial kompetanse i barnegruppene. Me planlegg for at alle barn skal få positive opplevingar i kvardagen .Vårt mål er at alle skal få venner og oppleve meistring i barnehagen.



*Ein ring av gull - ein riktig stor.
Med plass til alle hender
Der ingen er størst - der ingen er minst
Me held fast - så ringen ei brast
For den er smidd av venner*



Vennskap og gode relasjonar er tema i begge barnehagane. Her er det barna i Dråpeslottet som visar kven som får ”god venn stempel”

Kven seier og gjer noko fint for vennen sin?

Kva er ein god venn?

Her ser me eit av barna som fekk positiv merksemd då ho trøysta og heldt handa til venninna si då ho var trist og lei seg.

Tilsyn i dei kommunale barnehagane.

I 2013 fekk begge våre barnehagar tilsyn.

I Dråpeslottet hadde me tilsyn i mars og Vassloppa i september.

Barnehagane fekk tilsyn på følgjande tema :

- Barnehagen sitt innhald - Språkleg utvikling og Sosial kompetanse
- Barnehagen sin rammeføresetnad - bemanning og samarbeid

Eininga fekk verken avvik eller merknad på innhald eller rammeføresetnader

Begge fekk gode munnlege tilbakemeldingar på møtet etter tilsynet . Tilsynsrapportane er offentlege og vert sendt til dei respektive barnehagane etter gjennomført tilsyn.

Viktige hendingar :

- Januar - felles oppstart opplæring ”De Utrolige Årene”.
- 5 .februar - offisiell opning Vassloppa barnehage . Ivar Bård avduka namnet og Marit Aase klippa snora.
- Vår 2013 - ferdigstilling av heile Vassloppa barnehage.
- September 2013 - siste opplæringsdag ”De utrolige årene”, men me får oppfølging i 2 år etterpå.
- 8 desember – Hurra! Dråpeslottet barnehage er 5 år.



Ivar Bård Aadland avdukar det nye namnet på barnehagen. Han fann på namnet Vassloppa barnehage. I tillegg komponerte han ein flunkande nye Vassloppesong som han uroppførte under opninga. Takk til Ivar Bård

Måloppnåing – Kommunen fekk full måloppnåing med kindereggeffekten.

3 ønskje på ein gong

- gjenbruk av fråflytta skule
- flotte, lyse og tidsriktige lokale i begge barnehagane
- barnehageplass til alle med utbygging av Vassloppa barnehage til ein rimelig penge.



Utfordringar

Samnanger kommunen har nådd mål om full barnehagedekking med plass til alle barn det vert søkt for. På grunn av svingande barnetal må me rekne med å gå med ledige plassar deler av året, og dette gjer drifta dyrare. Det må vera økonomisk rom for dette viss me til ei kvar tid skal kunne tilby plass. Samnanger kommune bør framleis legge vekt på å driva aktiv marknadsføring for meir bustadbygging og tilflytting til den flotte kommunen vår -

Samnanger der du vil leva og bu. Me er stolte av barnehagane våre og er klare til å ta imot nye Samningar .



Ansvarsområde med visjon og hovudmål:

Visjon: "Ein god stad å vera, ein god stad å læra"

Vigdis Vikne tok til som rektor/einingsleiar ved skulen frå 01.08.13. Inspektør ved skulen er Inge Aasgaard, sekretær Kirsten Dalane Kleivane og Sfo - leiar Tina Nordrup. Skulen har pr. i dag 192 elevar. Frå hausten tek vi imot 35 nye førsteklasingar fordelt på 2 klassar.

Serviceerklæring for skulane i Samnanger:

Føremål:

Skulen skal gje opplæring i samsvar med Opplæringslova m/ føresegner, medrekna læreplanverket jf. Opplæringslova §1.1.

Andre bindande føringar er kommuneplanen for Samnanger kommune 2007-2017 og Strategi for barnehagane og skulane i Samnanger kommune 2012 - 2015.

Desse kan få tenesta:

- Alle born og unge mellom 6 og 16 år.
- Yngre/eldre born kan etter særskild søknad ta imot tenesta.

Dette omfattar tenesta:

- opplæring som gjer eleven i stand til å ta ansvar for seg sjølv, medmenneska sine og miljøet, både lokalt og globalt.
- opplæringa skal leggja grunnlag for livslang læring.
- opplæring tilpassa eleven sine evner og føresetnader i dei ulike faga.

Pliktene våre

For eleven vil skulen:

- at alle skal oppleva å høyra til eit sosialt og inkluderande fellesskap.
- gje grunnleggjande dugleikar i lesing, skriving og rekning. Dugleikar i bruk av digitale verktøy og øving i evna til å uttrykkja seg munnleg.
- gje oppgåver og læremiddel som er tilpassa eleven.
- leggja tilrette for aktiv elevmedverknad.
- gjennomføra elevsamtaler med kontaktlærer der eleven får kunnskap om den faglege og sosiale utviklinga si.
- gje undervegsvurdering, ha elevsamtale og utviklingssamtale.
- gje høve til å påverka utviklinga av skulen gjennom skulen sine rådsorgan.
- ha nulltoleranse for mobbing.



Foto: Samningen

For føresette vil skulen:

- invitera til aktivt og planmessig samarbeid til beste for eleven.
- ha personale som fremjar den enkelte eleven si faglege -og sosiale utvikling.
- gje jamleg informasjon gjennom informasjonskanalar /-møte om eleven og skulen.
- leggja til rette for medverknad i skulen sine rådsorgan.

Pliktene dine

Som elev forventar skulen at du:

- deltek aktivt i eiga læring og vurdering.
- medverkar aktivt til eit positivt skulemiljø.
- fylgjer opp avtaler ein har med skulen.
- ikkje ertar eller plagar andre.
- tek vare på skulen sin eigedom og fysiske miljø.
- rettar deg etter skulen sitt ordensreglement.

Som føresette forventar skulen at de:

- deltek aktivt i skulemiljøet gjennom møte og rådsorgan.
- følgjer opp ansvaret de har for læring og trivsel hjå barnet dykkar.
- ser til at barnet møter presis og førebudd til skuledagen.
- held dykk informert om barnet sin skulesituasjon og medverkar til open dialog med skulen.
- respekterer eleven si arbeidstid og syt for lågast mogeleg fråvær.
- kjenner til skulen sine reglar og retningsliner.
- omtalar andre born, deira familiar, skulen og personalet med respekt.

Organisasjon og medarbeidarar

Oversikt over stillingar. Tala er frå GSI pr.01.10.2013.

| Årsverk | 2012 | 2013 | Endring | Kommentarar |
|----------------------------|--------------|--------------|----------------------|---|
| Rektor | 80 | 100 | | Frå hausten 2013 rektor i 100% |
| Inspektør + avd.leiar | 80 | 40 | | Frå hausten 2013 ingen avdelingsleiar |
| Leiar SFO | 35 | 35 | | |
| Sekretær | 70 | 70 | | |
| Sum skuleleiing | 265 | 245 | reduisert 20% | Vedtak overført til SUS si leiing |
| Lærer m/godkjent utdanning | 1542 | 1651 | | 1 parallellklasse meir i 2013, 11 klassar |
| Lærer u/godkjent utdanning | 0 | 0 | | |
| Øvrige undv.årsv. | 137 | 183 | | |
| Sum ped.personale | 1679 | 1834 | | |
| Assistentar skule | 770 | 707 | | |
| Assistentar SFO | 242 | 226 | | |
| Reinhald | 171 | 171 | | Frå 01.11.13 auka til 195 areal nybygg |
| Sum årsverk | 31,27 | 31,83 | | |
| Tal tilsette | | 44 | | |

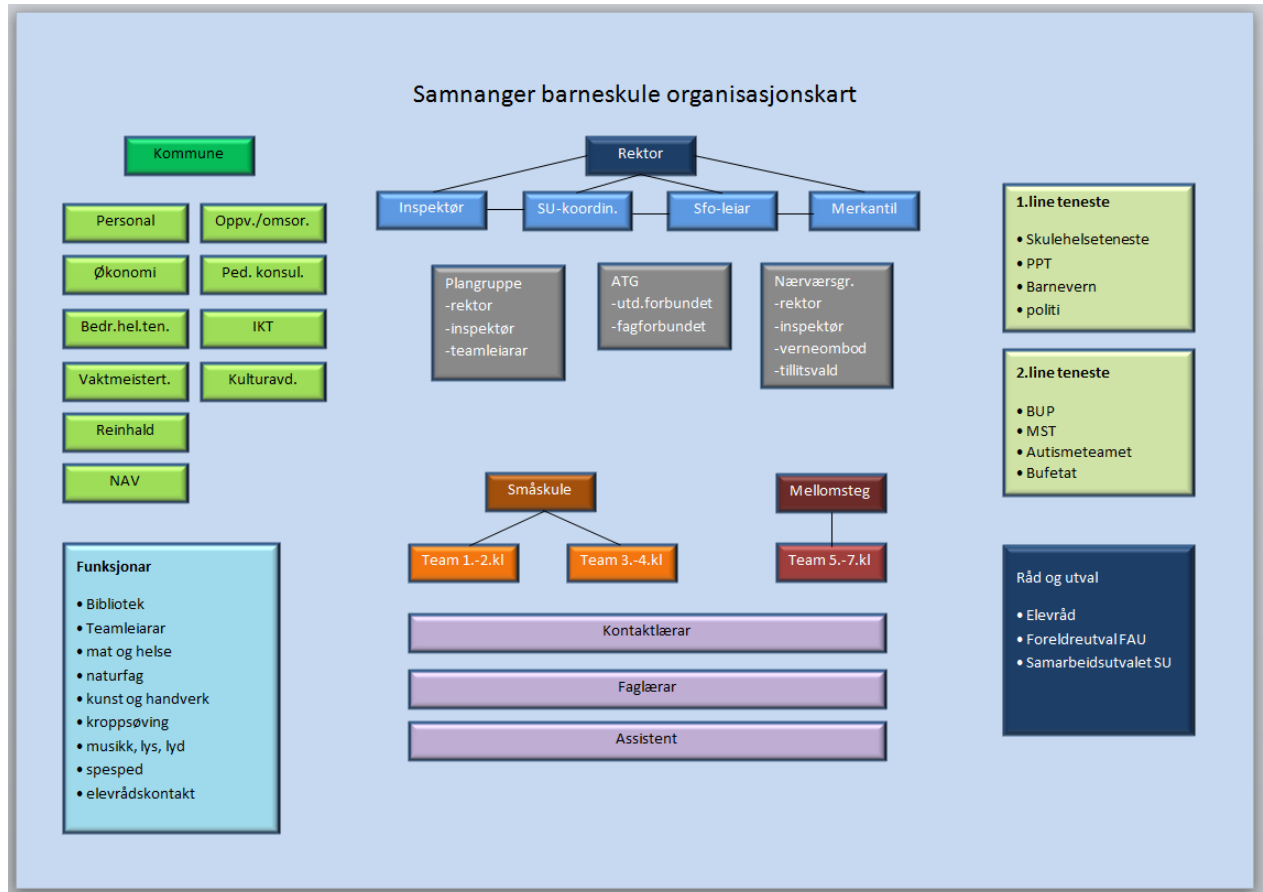
* I tillegg har skulen hatt lærling i barne- og ungdomsarbeidar faget.

| Sjuefråvær | 2011 | 2012 | 2013 |
|--------------------------|------|------|------|
| Samnanger kommune (%) | 8,2 | 7,4 | 7,8 |
| Samnanger barneskule (%) | 5,1 | 4,7 | 5,9 |

Organisasjonskart

Vedlagt organisasjonskart for Samnanger barneskule.

Leiinga legg vekt på distribuert leiing, gjennom ansvarleg- og myndeggjering av medarbeidarane. Vi arbeider etter prinsippa for ein "lærande organisasjon", jf. Peter Senge. Forutan teamleiar møte og trinnmøte har leiinga faste møte med tillitsvalde og verneombod.



Tenester og brukarar

| SFO | Totalt | 1.trinn | 2.trinn | 3.trinn | 4.trinn |
|-----------------------------------|--------|---------|---------|---------|---------|
| Leksehjelp, tal barn | 92 | 21 | 32 | 19 | 20 |
| SFO, tal barn | 46 | 16 | 18 | 2 | 10 |
| Andel barn i SFO, 6-9 åringar | 39,5 % | | | | |
| Andel som fortsetter i SFO 2.året | 85,7 % | | | | |

| SBS | 2009 | 2010 | 2011 | 2012 | 2013 | KG2 2013 |
|--|------|------|------|------|------|----------|
| Gjennomsnittleg gruppestorleik, 1-4 årstrinn | 12,6 | 12,3 | 12,3 | 13,6 | 12,4 | 11,3 |
| Gjennomsnittleg gruppestorleik, 5-7 årstrinn | 12 | 11,9 | 14,6 | 11,6 | 10,7 | 11,4 |
| Tal møte i SU evt SAU | | | | | 2 | - |
| Tal møte i FAU | | | | | 1 | - |
| Tal møte i elevrådet | | | | | 4 | - |

5 trinn har øyremerka tilleggsressursar til deling i 2013.

Brukarundersøking

Den nasjonale obligatoriske elevundersøkinga på 7. trinn er føreteken for alle elevane på 5. - 7. trinn ved Samnanger barneskule. Resultata på einingsnivå er ikkje klar før medio mars. Mobbetala viser ein nedgang på nasjonalt nivå.

Foreldreundersøking

Skulen/Sfo følgjer Samnanger kommune sin plan for foreldreundersøking. Neste undersøking skal gjennomførast 2014.

Nasjonale prøver Samnanger barneskule (SBS)

| 5 trinn | SBS 2010 | SBS 2011 | SBS 2012 | Hordaland 2011 | Ambisjonsnivå >Hordaland | SBS 2013 | Hordland 2013 | % Hordland 2013 |
|---------|----------|----------|----------|----------------|--------------------------|----------|---------------|-----------------|
| Lesing | 1,8 | 2,3 | 1,7 | 1,9 | >1,9 | 2,1 | 1,9 | 110% |
| Engelsk | 1,7 | - | 2,0 | 1,9 | > 1,9 | 2,1 | 1,9 | 110% |
| Rekning | 1,7 | 1,7 | 1,8 | 2,0 | > 2,0 | 2,0 | 2,0 | 100% |

Samnanger har som mål å verte betre enn Hordaland i nasjonale prøvar for 5 trinn. I 2013 viste 5 trinn at dei var betre enn Hordland i både lesing og engelsk.

Økonomi

| | 2011 | 2012 | 2013 Rev.budsjett | 2013 Rekneskap | 2013 Avvik |
|------------------------|------------|------------|-------------------|----------------|------------|
| Brutto driftsutgifter | 19 079 577 | 18 899 128 | 20 340 587 | 20 804 134 | -463 547 |
| Brutto driftsinntekter | 3 072 534 | 1 235 827 | 1 255 798 | 1 717 710 | +461 912 |
| Netto driftsutgifter | 16 007 043 | 17 663 301 | 19 084 789 | 19 086 424 | -1 634 |

Eininga har eit rekneskap om lag i balanse med budsjettet.

| Suksesskriteria | Måleindikator | Målemetode | Ambisjon | 2013 rev budsjett | 2013 rekneskap | Avik |
|--------------------|----------------------|------------|----------|-------------------|----------------|--------|
| God økonomistyring | Avvik i ift budsjett | Avvik i kr | 0 kr | 19 084 789 | 19 086 424 | -1 634 |
| | | Avvik i % | 0 % | | | 0,01 % |

Satsingsområde/Måloppnåing

I høve vurderingane her, har eg teke utgangspunkt i utfordringane som er skissert i årsmeldinga frå 2012 og kommunen sine sentrale føringar for perioden (Kommuneplanen og Strategi for bhg. og skulane i Samnanger kommune).

Jf. utfordringar frå årsmeldinga 2012.

- Tryggleiken i byggeperioden har vore godt ivareteken. Det har ikkje vore ulukker, skader e.l.. Godt samarbeid med både teknisk avd. internt og byggherren.
- Justert rutine i høve til/frå buss, etter alt å døma fungerer dette no fint.
- Når det gjeld barn i beredskapsheimar har skulen no eit godt samarbeid med impliserte partar. I dialog med heimkommunane, gjer vi no avtaler i kvar einskild sak slik at vi til ei kvar tid har økonomiske rammer til å kunna ha tilstrekkeleg bemanning.
- Skulen har hatt kvalifisert vikar i sjukemelding som har vart over lengre tid.
- Styrking av dei praktisk-estetiske faga vil med fordel prioriterast vidare.
- Det vert arbeidd kontinuerleg med å fremja eit godt psykososialt miljø for elevane.

Jf. delmål i kommuneplanen s.17:

Skulen arbeider aktivt med profesjonalisering og merkevarebygging.

Vi har utarbeidd rutinar/retningsliner for:

- medarbeidarsamtaler
- oppfølging av sjukmelde
- elevpermisjonar
- medisinerings i skule/sfo
- handtering av alvorlege ulukker
- branninstruks
- malar m/visjon og logo på alle formelle skriv (vekeplanar m.m.) som går ut frå skulen
- referat- mal for interne samarbeidsmøte m.o.t. dokumentasjon og oppfølging
- tilsyn i friminutta
- søknad om spesialundervising og norsk 2
- revidert ordensreglement etter forskrift vedk. ordensreglement for skulane i Samnanger
- handtering av mobbing/plaging
- tilsyn av leikeapparat/område kvar veke

Særlege hendingar

Markeringa i samband med opning av nybygget hausten -2013 var ein stor dag for oss. Med snorklipping og tale ved ordførar m.fl.. Elevane heldt konsert og hadde andre innslag. Det var ei verdig og god markering! Det har også vore svært positivt å få pussa opp og utvida sfo-lokala.

Det har også vore ei glede å ta til som rektor ved Samnanger barneskule. Eg opplever eit høgt kompetent og engasjert personale som saman arbeider for dei beste vilkåra for at elevane skal utvikla seg best mogeleg både fagleg og sosialt. Eg opplever imøtekomande og kompetente samarbeidspartnarar på alle nivå, og at det er lav terskel for å be om råd hos skulen sine naturlege samarbeidspartnarar. Samnanger kommune har også ei elevgruppe, og ei engasjert og positiv foreldregruppe, det er grunn til å vera stolt over.



Foto: Inge Aasgaard

Det var særleg kjekt å kunna ta imot våre nye 1. klassingar m/foreldre og føresette i kommunen sitt flotte nye skulebygg. Det var nok mange som fekk seg ei svært positiv overrasking!

Når dei fysiske rammene no er på plass, er leiinga og personalet klare til å fokusera endå meir på kjerneoppgåvene til skulen og ta fatt i pedagogisk utviklingsarbeid.

Vi har m.a. hatt tilsyn frå skuleeigar i høve elevane sitt lærings-utbyte. Det er mykje som er bra, men også område å arbeida vidare med. Vi er gong med gode prosessar internt for å

kartleggja og klargjera kva vi skal prioritera. I dette arbeidet har vi m.a. teke i bruk ståstadsanalysen (Udir), som er eit refleksjonsverktøy og/eller forankringsverktøy. SBS er blitt Trivselsleiar skule. 24 elevar og 2 vaksne har vore på trivselsleiar kurs i Fusa. Opstart av TL - friminutt er sett til veke 11.

Utfordringar:

Etter innspel frå FAU vil vi arbeida med:

- melderutinar ved fråvær
- ei aktiv heimeside
- opprusting av uteområde. Det er nedsett ei gruppe med foreldrerepresentantar, leiinga på skulen og kultursjef Arnved Soldal Lund. Elevane blir inviterte til å delta etterkvart.
- "Vatn - kreative krefter" vert eit overbygg på prosjektet jf. kommuneplanen s. 17

Andre utfordringar er:

- å ha tilstrekkeleg med pedagogar til å ivareta kontaktlærarfunksjonane.
- å kunna oppretthalda tilfredstillande reinhald av dei gamle furugolva i klasseromma. Her har det vorte store sprekker mellom golvborda. I desse sprekkene samlar det seg smuss og skit som er vanskeleg å få opp.
- å oppretthalda datamaskinparken av nyare dato.
- at organiseringa med flat struktur og resultattingar bør innebera at verksemda får delegert mynde til å fatta slutningar om tenesteproduksjonen, både om kva som er forsvarleg drift og økonomiske prioriteringar. Det er skapt ei utfordring i mitt virke som rektor/einingsleiar at kommunestyret gjennom vedtak har øymerka ressursar til eitt trinn på skulen.

I dialog med rådmann og gjennom interne prosesser i skulen sine formelle organ har vi belyst uheldige konsekvensar og dilemmaet i høve manglande fullmakter kontra ansvar for resultat.

"Det er vanskelig å gjøre en leder ansvarlig for resultater dersom hun verken kan påvirke hvordan budsjettet disponeres eller hvem som ansettes". Sandkjør Hanssen, Helgesen og Vabo, (2012). Politikk og demokrati (3 utg.). Oslo: Gyldendal akademisk.



Foto: Inge Aasgaard

Samnanger ungdomsskule



Ein god stad å vera - ein god stad å læra

Ansvarsområde med visjon og hovudmål

Eiga eining med Solvor Aadland som rektor.

Elevtal: Våren 91 elevar - 4 klassar. Hausten 91 elevar - 4 klassar, av dei to store med 28 og 26 elevar.

Ein god stad å vera, ein god stad å læra er den fine visjonen for skulane i Samnanger.

Vidare har Oppvekst og omsorg med brei deltaking av alle involverte partar, fått utarbeidd ny strategiplan for skulane og barnehagane. SOL- Strategi for oppvekst- og læringsmiljø erstattar også mobbeplanen frå 2003. Satsingsområde for 2013 var Psykisk helse.

Ungdomsskulen har i tillegg sin eigen strategiplan for 2012-2015: **Trivsel, helse og lærdom.** Helse og trivsel med mat og fysisk aktivitet, nye valfag, arbeid med psykisk helse, arbeid mot mobbing og rus, tydeleg klasseleiing, varierte undervisningsmåtar, eigenvurdering og vurdering for læring.

Organisasjon og medarbeidarar

Tala haust og vår kan variera noko. Tala under er henta frå GSI-rapporteringa pr.1.oktober, og er oppgjevne i %.

| Årsverk | 2012 | 2013 | Endring | Kommentarar |
|--|-------------|-------------|-------------|--|
| Rektor | 66 | 80 | +14% | Frå hausten 2013 |
| Inspektør/avdelingsleiar | 34 | 40 | + 6% | Frå hausten 2013. |
| Sekretær/merkantilt | 50 | 50 | | |
| Sum skuleleiing | 150 | 170 | +20% | Eit naudsynt og godt tillegg! |
| Lærarar m/godkjent undervisningskompetanse | 1034 | 1004 | -30 | Ein lærar i barselperm |
| Lærarar u/godkjent undervisningskompetanse | 112 | 152 | +40 | Inkludert noko vernepleiararb.(2), vert også leigde ut til vidaregåande |
| Øvrige undervisningsårsverk | 96 | 98 | | |
| Sum Pedagogisk personale | 1242 | 1254 | +12% | |
| Assistentar | 123 | 182 | | Våren 150%, også delar av vernepl.arbeid 4 assistentar, også utleige til vidaregåande |
| Reinhald | 173 | 173 | | 3 personar, ein også assistent |
| Sum årsverk i alt | 1688 | 1779 | | |
| Tal tilsette | 25 | 26 | | To lærarar felles med barneskulen. |

Oversikt over sjukefråvær – vis utvikling over fleire år dersom det ligg føre statistikk.

| | Mål for SK | 2010 | 2011 | 2012 | 2013 |
|------------------------|------------|------|------|------|------|
| Sjukefråvær i % | 6 | 3,6 | 4,3 | 4,3 | 5,3 |

Har hatt to langtidssjukemelde reinhaldarar hausten-13.

Tenester og brukarar

| SUS | 2009 | 2010 | 2011 | 2012 | KG2 -2013- Landet | 2013 |
|--|------|------|------|------|-------------------------|----------|
| Gjennomsnittleg gruppestorleik, 8-10 årstrinn | | | 11,7 | | | |
| Tal møte i SU evt SAU | 3 | 2 | 2 | 1 | | 1 |
| Tal møte i FAU | 2 | 2 | 2 | 1 | | 1 |
| Tal møte i elevrådet | 14 | 12 | 12 | 9 | | 12 |
| Andel elevar med direkte overgang til vidaregåande skule | 100% | 100% | 100% | 100% | | 100% |
| Gjennomsnittlege grunnskulepoeng | 40,3 | 43,0 | 39,7 | 43,3 | 39,3 KG2 40,0 landet | 39,7 SUS |

Nasjonale prøver Samnanger ungdomsskule (SUS) og Hordaland (H)

| | SUS 2010 | SUS 2011 | SUS 2012 | H- 2012 | % av H-2012 | SUS 2013 | H- 2013 | % av H-2013 |
|--------------|-------------|-------------|-------------|---------|----------------|-------------|---------|----------------|
| Lesing 8 tr | 3,0 | 2,8 | 3,1 | 3,0 | + 3% | 3,3 | 3,1 | +6 % |
| Lesing 9 tr | 3,7 | 3,2 | 3,5 | 3,4 | + 3% | 3,5 | 3,4 | +3 % |
| Engelsk 8 tr | 3,2 | 3,2 | 3,0 | 3,0 | Lik | 3,2 | 3,0 | +6 % |
| Engelsk 9 tr | | | | | | | | |
| Rekning 8. | 3,1 | 3,2 | 3,2 | 3,1 | + 3% | 3,0 | 3,1 | -3 % |
| Rekning 9. | 3,9 | 3,4 | 3,6 | 3,5 | + 3% | 3,5 | 3,4 | +3 % |

Over snittet for Hordaland og landet bortsett frå i rekning på 8.trinnet.

Gjennomsnitt avgangsprøver Samnanger ungdomsskule (SUS) og landet (L)

| SUS | 2010 | 2011 | 2012 | L-2013 | Resultat L- 2013 | 2013 | Resultat i % av L-2013 |
|-------------------|------|------|------|--------|---------------------|------|---------------------------|
| Engelsk skriftleg | 3,6 | | 4,1 | | | | |
| Norsk skriftleg | | 2,9 | | 3,4 | | 4,2 | |
| Sidemål skriftleg | | 3,3 | | | | 3,1 | |
| Rekning skriftleg | 3,0 | 3,2 | | | | | |

Eksamen

Uvanleg godt resultat i norsk hovudmål som i år var å skriva ein saktekst. Ser ut som elevane meistra denne sjangeren godt, noko som og er viktig for vidare skulegong. Tretten elevar fekk betre eksamenskarakter enn standpunkt. Sidemål, skjønnlitteratur, vart dårlegare. Likevel, snittet for faga til saman låg 0,4 poeng over landssnittet.

2013 gav også gode resultat ved munnleg eksamensprøve der me hadde sensorar utanfrå. I år var 9 elevar oppe i RLE – snitt 4,1 9 elevar i samfunnsfag – snitt 4,8 og 9 elevar i naturfag – snitt 4,7.

Fag frå vidaregåande.

Fire av tiandeklassingane våre har via nettet følgt matematikkundervisning på vidaregåande.

Brukarundersøking

Me brukar den sentralt gjevne elevundersøkinga for 10.trinnet kvart år. Den går på trivsel, motivasjon, læring, vurdering og rettleiing, arbeidsmiljø og elevmedverknad. Jamt over gode tilbakemeldingar. At nesten 90% av tiandeklassingar seier at dei trivst svært godt eller godt og ingen at dei ikkje trivst, er ei god melding å få. I elevsamtalar kjem det fram at elevane har det godt både på skulen og heime, men ein del er skuletrøytte og ser fram til å byrja på noko med meir praksis.

Delen som går på elevmedverknad har vore stigande. Grunnen er auka fokus frå lærarane, og elevane er meir reflekterte over kva som er medverknad.

Trivselsundersøking to gonger i året. Nytt i seinare tid er spørsmåla som vedkjem mobbing og krenkjande åtfærd på nettet. Lite mobbing, men her er det nulltoleranse. Heldigvis rapporterer elevane om svært lite plaging via mobil og nett.

Skulen nyttar faglege kartleggingsprøvar ved starten på åttande trinnet og elles når det trengst.

Økonomi

| | 2010 | 2011 | 2012 rev budsjett | 2013 rev budsjett | 2013 rekneskap | 2013 avvik |
|------------------------|------------|------------|-------------------|-------------------|----------------|------------|
| Brutto driftsutgifter | 11.589.600 | 11.632.780 | 11.559.350 | | | |
| Brutto driftsinntekter | 1046230 | 796.900 | 219.350 | | | |
| Netto driftsutgifter | 10.543370 | 10.835880 | 11.340000 | 10.751.054 | 11.063.674 | 312 620 |

| Suksesskriteria | Måleindikator | Målemetode | Ambisjon | 2012 | 2013 |
|--------------------|----------------------|------------|----------|---------|---------|
| God økonomistyring | Avvik i ift budsjett | Avvik i kr | 0 kr | -62 000 | 312.620 |
| | | Avvik i % | 0 % | 0,55% | -2,91% |

Har i alle år tidlegare halde oss innanfor budsjettet. 2013 vart annaleis. Nye elevar som kjem midt i eit skuleår, kan ha trong for og rett på mykje tilpassing eller ekstra norskopplæring. Me har dessutan hatt ein god del fråvære; eigen sjukdom eller born som er sjuke, kurs- og møteverksemd. Me er nøydde til å setja inn vikar, sjølvsgatt av læringsgrunnar, men også sidan me no har store klassar og relativt små klasserom. Vikarbudsjetten vårt må aukast.

Trivsel: Som nemnt ovanfor er trivselen god for så å seia alle elevane. Har tiltak på gang for å betra situasjonen for nokre. Dei tilsette trivst også godt med elevane og gjer ein svært god jobb. Krava til dokumentasjon har auka, følgjeleg meir travle dagar. Også auka oppfølging innan den psykisk helsa til elevane krev ekstra tid og omsorg.

Helse: Varm mat i kantina fleire dagar for veka. Elevane får frukt kvar dag. Bra aktivitetsnivå i friminuttane. Fleire elevar enn tidlegare slit med med psykiske problem av ulikt slag, og dette er ei side som krev ekstra fokus. Sjølv med sosiallærer 2t/v og flinke og omsorgsfulle kontaktlærarar, skulle me gjerne hatt helsesøster her ein dag i tillegg til den dagen ho er her.

Læringsresultat

Både skriftleg og munnleg eksamen gav svært gode karakterar for kullet som gjekk ut i 2013. Alle var oppe i skriftleg norsk, gode karakterar som i hovudmål enda med eit gjennomsnitt på



4,1; godt over landssnittet. Munnleg var endå betre, sjå ovanfor. Nasjonale prøver både på åttande- og niandetrinnet låg over snittet i Hordaland. Einast rekning i åttande låg under Hordaland og landet. Må i samarbeid med barneskulen sjå kva me kan gjera med dette. Likevel, variasjonar er naturlege med ei såpass lita elevgruppe, og året før låg me tilsvarande over.

Utfordringar

Ein god stad å vera...

Me har svært kjekke ungdommar ved ungdomsskulen. Dei aller fleste trivst godt både med medelevar og tilsette, anten det er lærarar, vernepleiarar eller assistentar. Der me fangar opp at elevar av ulike grunnar slit i kvardagen, prøver me å ta fatt i det, internt på skulen eller med ekstern hjelp. Me jobbar med psykisk helse i alle klassar, og ynskjer at helsesøster kunne vera her meir enn ein dag for å gje betre hjelp i dette viktige arbeidet.

Elevar med rett til og trong for ekstra tilrettelegging av undervisninga.

Desse får god hjelp, og me greier å løfta dei aller fleste så dei får ein meningsfull skuledag og lærer mykje. Sidan me har så store klassar, må dei for det meste få denne hjelpa i mindre grupper ute av klassen sin. Med fleire delingstimar kunne nok timane til spesialundervisning minkast, og elevane i større mon få vera i klassen sin.

Nye fag og endra undervisningsmåtar.

Regjeringa har kome med ny stortingsmelding om ungdomsskulen for å auka motivasjonen og hindra fråfall i vidaregåande. Eitt av tiltaka er 1,5 t valfag. Dette året har elevane ei gruppe med fysisk aktivitet og helse og to grupper med produksjon av varer og tenester, liknande elevbedrifter. Både åttande- og niandetrinnet er med, og frå hausten 2014 får også tiande dette tilbudet. Størstedelen av tida går frå andre fag, og klassens time vert heilt borte. Noko tid må takast utanom skuletida.



NyGIV- eit tilbud til tiandeklassingar som har vilje og potensiale til å betra karakterane og verta meir motiverte for vidare utdanning. Startar etter jul siste året, men skal ha oppfølging to år på vidaregåande. To lærarar har vore på opplæring i undervisningsmåtar som skal styrkja elevane si evne til å lesa, skriva og rekna gjennom metodar der elevane kan vera aktive

gjennom auka studieteknikk, konkretisering, praktisk arbeid og eksperimentering. Dette fokuset innan pedagogikken verkar bra. Fleire lærarar har hatt liknande kurs, men i mindre målestokk. Me er ein lærande organisasjon, og i haust hadde alle tilsette ved ungdomsskulen felles planleggingsdag i Ny GIV-metodikk saman med lærarar og assistentar i Fusa og på Tysnes.

Viktig med gode lærarar med både fagleg og sosial kompetanse.

Me har svært mange dyktige lærarar, men ved færre klassar og timar vert det vanskelegare å sikra god kompetanse i alle fag når nokon sluttar, og me ikkje har timar til nye stillingar. Frå komande haust vert stoda endå verre sidan me skuleåret 2014-15 skal ha berre tre store klassar og må ned med 2,3 stillingar. Kjem ikkje til å ha nok kompetanse i naturfag.

Plass til klassane

Sjølv om ungdomsskulen er stor, har me ikkje store nok rom til tre store klassar. Noverande niandetrinn har fast tilhald på fysikksalen, åttandetrinnet har det store klasserommet øvst i "Nybygget" og så er spørsmålet kvar den nye åttande skal vera. Hadde vona på fleire delingstimar slik at me vart hjelpte dette eine året. No er det mest sannsynleg at eit klasserom må utvidast med dei kostnadane det fører med seg og tap av eit mykje brukt grupperom.

For liten ressurs til leing og drift av skulen har vore ein gjengangar i årsmeldingane. Er svært takksam for at posten vart auka med 20 % frå hausten -13. Det gjer at me no har litt betre tid til drift, leing og pedagogisk utvikling ved skulen vår.

Meistring

Det er ei stor utfordring å klara å gje alle elevane meistringskjensle og tru på seg sjølve i ein for mange altfor teoretisk skule. Lærarane legg ned stor innsats for å møte den einskilde der han/ho er, tilretteleggja og hjelpa dei framover. Me har ein flott ungdomsflokk med mange gode evner av ulike slag, både teoretiske og praktiske.



Eining for kultur

Ansvarsområde med visjon og hovudmål

Eining for kultur skal arbeida for vår felles visjon, ”*Samnanger – der du vil leva og bu.* Vårt hovudmål er: ”*kultur for alle*”. For å nå hovudmålet ynskjer me større mangfald i kulturaktivitetane og eit breiare kulturtilbod. Arnved Soldal Lund er kultursjef og ansvarleg for eininga.



I 2013 hadde me fokus på følgjande hovudmål:

- Fleirbrukshall/idrettshall
- Tursitar/kulturstiar/offentlege møteplassar
- Kulturvern
- Auke i aktivitetsnivået i ulike aldersgrupper; kulturell nistepakke, -skulesekk, -spaserstokk
- Vidareutvikla kulturskulen, spesielt for barn i alderen 6-9 år
- Framtidsretta bibliotek og fagkompetanse.

Eininga sitt ansvarsområde er: kulturaktivitetar, idrett og friluftsliv, kulturminne, stadnamn, kulturbasert næring, reiseliv, folkehelse, folkebibliotek og kulturskule.

Organisasjon og medarbeidarar

Eining for kultur har i 2013 auka med eit årsverk og me har hatt skifte av biblioteksjef.

| Årsverk | 2012 | 2013 | Endring | Kommentarar |
|-----------------------------------|----------|---------------|---------|--------------------------------------|
| Kultursjef | 100 % | 100 % | 0 | |
| Kulturkons./folkehelsekoordinator | 0 % | 100 % | +100 % | + 60%kulturkont40%folkeh.koord |
| Sum kulturkontor | 100 % | 200 % | +100 % | |
| Kulturskulerektor | 100 % | 100 % | 0 | |
| Kulturskulepedagogar | 214,15 | 214,15 | | |
| Sum Kulturskulen | 314,15 | 314,15 | | |
| Biblioteksjef | 77 % | 77 % | 0 | |
| Sum Folkebibliotek | 77 % | 77 % | 0 | |
| Sum årsverk i alt | 491,15 % | 591,15 | | |
| Tal tilsette | 13 | 14 | | |
| Andel utan godkjent utdanning | 2 | 2 | | 2 kulturskuleped. utan godkjent utd. |

Eining for kultur er ei lita eining, så når me får lenger frávær gjev det store utslag i sjukefráværstatistikken.

| Kultureininga | Mål i SK | 2010 | 2011 | 2012 | 2013 |
|------------------------|----------|------|------|------|------|
| Sjukefrávær i % | 5,4 | 0,4 | 5,1 | 3,1 | 5,7 |

I 2013 hadde me noko legemeldt frávær på starten av året og eit lengre på slutten av året. Noko av fráværet vil forsette inn i 2014, så me kjem ikkje til å nå målalet vårt for 2014.

| Suksesskriteria | Måleindikator | Målemetode | Ambisjonsnivå | 2012 | 2013 |
|--------------------------|---------------------|----------------|---------------|------|------|
| Medverknad | Medarbeidersamtalar | Statistikk | 100% | - | 100% |
| Oppfølging IA-vtalen/HMS | Sykefråver | Statistikk | 5,4 | 3,1 | 5,7 |
| Gode rutinar | Avvik | Internkontroll | 0 | 0 | 0 |

Økonomi

Eining for kultur hadde eit nettobudsjett på kr 3.255.390 i 2013 med ein ambisjon å nytta det slik det er vedteke. Nokre av forklaringa er at me ikkje nytta midlar avsett til vedlikehald i den grad me trudde me trengte. Det var òg budsjettert med eit heilt års drift av musikkbingen. Denne var ikkje klart for bruk før i starten av 2014.

| | 2012 | 2013 rev budsjett | 2013 rekneskap | 2013 avvik |
|-----------------------------------|-----------|-------------------|----------------|------------|
| Brutto driftsutgifter | 3 664 649 | 4 652 082 | 5 283 384 | -631 302 |
| Brutto drifts- og finansinntekter | - 710 753 | -1 456 097 | -2 033 045 | - 576 948 |
| Netto driftsutgifter | 2 953 896 | 3 255 390 | 3 166 417 | -88 973 |

I brutto drifts- og finansinntekter ligg både driftsinntekter og bruk av fond.

I 2013 har me hatt betre budsjettkontroll enn i 2012, og eininga hadde eit mindreforbruk på kr 88 973. Det utgjør 2,8 % av revidert budsjett. Kulturkontoret og folkebiblioteket hadde mindreforbruket, mens kulturskulen hadde eit meirforbruk på 3,22 % (kr 29 044).

| Suksesskriteria | Måleindikator | Målemetode | Ambisjon | 2012 | 2013 |
|--------------------|----------------------|------------|----------|----------|---------|
| God økonomistyring | Avvik i ift budsjett | Avvik i kr | 0 % | +268 564 | +88 973 |
| | | Avvik i % | 0 % | +9 % | +2,8 % |

Samnanger brukar kr. 1.564 pr innbyggjar på kultursektoren. Dette er ei auke frå tidlegare år, men om lag kr. 340 under kostrakommunane i gruppe 2. Tabellen viser fordeling av utgiftene fordelt på ulike sektorane.

| Fordeling av nettoutgifter i % innanfor kultursektoren | S-2010 | S-2011 | S-2012 | S-2013 | KG2-2013 | Landet 2012 |
|--|--------|--------|--------|--------|----------|-------------|
| Aktivitetstilbod barn og unge | 10,1 | 3,2 | 3,8 | 7,6 | 6,3 | 10,1 |
| Folkebibliotek | 37,9 | 17 | 20,6 | 19,1 | 16,9 | 13,9 |
| Idrett | 9,8 | 3,1 | 6,1 | 3,0 | 8,4 | 9,8 |
| Kultur- og musikkskular | 35,5 | 22 | 34,2 | 24,7 | 22,4 | 13,3 |
| Andre kulturaktivitetar | -26,7 | 41,9 | 15,7 | 25,5 | 16,3 | 12,7 |
| Komm.idrettsanlegg | 29,9 | 14,4 | 14,8 | 15,4 | 13,4 | 22,1 |
| Kino, museer, kunstformidling | 3,1 | -1,8 | 2,1 | 2,5 | 4,5 | 8,9 |
| Kommunale kulturbygg | - | - | - | 1,9 | 10,8 | 9,1 |

Kommunale kulturbygg er lokale til folkebiblioteket. I 2013 er det første gang dette er registrert i kostra.

Kulturkontoret

I 2013 har kulturkontoret auka administrasjonen med eit årsverk, og det har ført til at me har auka aktiviteten vår. Me har tatt opp igjen og styrka samarbeidet med flykningstenesten og Eining for pleie og omsorg. Me har hatt fleire kulturelle aktivitetar kor flykningstenesten har spesielt invitert sine brukarar. Med Eining for pleie og omsorg har me samarbeid både med senter for funksjonshemma og Samnangerheimen.

Me har òg prøvd å få i gang ungdomstiltak. Me har ikkje klart å gjennomføre alle i 2013, men opplever stor suksess med cheerleading og dans.

| Driftstilskot til frivillige organisasjonar | S-2010 | S-2011 | S-2012 | S-2013 | KG2 2013 | Landet 2012 |
|---|--------|--------|--------|--------|----------|-------------|
| Tal frivillige lag som mottok kommunale driftstilskot | 18 | 16 | 10 | 13 | 21 | 35 |
| Kommunale driftstilskot til lag og organisasjonar i kr pr. lag som mottok tilskot | 12 278 | 11 312 | 7 500 | 10 385 | 18 270 | 37 566 |

Me ga i 2013 kr 393 843 i tilskot til lag/organisasjonar og personar i Samnanger. Kr 274 000 var driftstilskot etter søknad. Det utgjorde 11,8 % av eininga sitt budsjett. Det er ein nedgong frå 2012. For 2013 var midlar til tilskot noko nedjustert, og i 2012 vart det gitt kulturmidlar til dugnadsarbeid i samband med jubileumskonserten på Frøland.

| Ungdomstiltak, idrett, mm | S-2010 | S-2011 | S-2012 | S-2013 | KG2 2013 | Landet 2013 |
|---|--------|--------|--------|--------|----------|-------------|
| Tal årsverk ved kommunalt fritidsarbeid | 0 | 0 | 0 | 0 | 0 | 0 |
| Tilskot til frivillige barne og ungdomsforeiningar pr. lag som mottok tilskot | 12 500 | 14 333 | 12 600 | 12 400 | 7131 | 30 913 |
| Netto driftsutgifter til aktivitetstilbod barn og unge pr innbyggjar 6-18 år. | 437 | 316 | 342 | 789 | 727 | 1 229 |

Særlige hendingar

I mars starta Meline Heimdal Haugland som kulturkonsulent/folkehelsekoordinator. Då kom arbeidet med folkehelse i gong. Etter tilsettinga har òg aktiviteten til kulturkontoret auka.

I mai vart kommunedelplan for kulturminne vedteke av kommunestyret.

Musikkbingen kom til Samnanger på hausten, men vart diverre ikkje klar for bruk før på nyåret. Då den kom var det med feil og manglar. Musikkbingen er no i bruk.



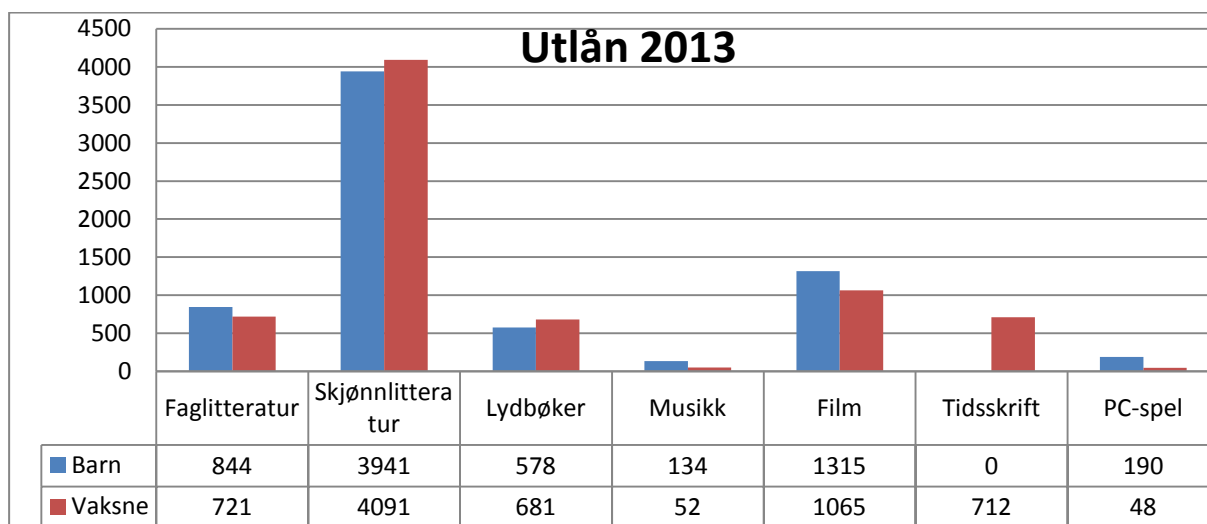
Samnanger folkebibliotek

Tala for folkebiblioteket er noko lunde stabile, sjølv om me går ned på alt. At me ser ein nedgang i tilveksten har med at folkebiblioteket kasserar gamle bøkar. Gode rutinar på det gjer at tilveksten ikkje vert så høg. I 2013 vart Kirsten Elisabet Eitrheim Aaga tilsett som ny biblioteksjef. Det var ein utfordring med å fylle bibliotekslovens krav om fagutdanna biblioteksjef. Stillinga som biblioteksjef i Samnanger i redusert stilling er ikkje attraktiv nok

til å tiltrekke seg dei. Samnanger kommune har fått dispensasjon for kravet frå Nasjonal biblioteket.

| Folkebiblioteket i Samnanger | S-2010 | S-2011 | S-2012 | S-2013 | KG2 2013 | Landet 2013 |
|--|--------|--------|--------|--------|----------|-------------|
| Utlån alle medier pr. innbyggjar | 5,89 | 6,66 | 7,35 | 6,19 | 4,5 | 4,3 |
| Bokutlån pr innbyggjar | 4,31 | 4,62 | 5,12 | 3,9 | 3,4 | 3,1 |
| Tilvekst alle medier pr 1000 innbyggjar | 833,3 | 670,8 | 664,5 | 653 | 411 | 199 |
| Besøk i folkebiblioteket pr innbyggjar | 1,41 | 1,75 | 1,73 | 1,5 | 3,4 | 3,7 |
| Talet innbyggjarar pr årsverk i folkebibl. | 3 109 | 3 021 | 3 161 | 3 164 | 3 036 | 3 676 |

Samnanger folkebibliotek har i 2013 gjennomført prosjektet ”Nynorsk saman”. Sidan folkebiblioteket ikkje har egna lokalar for arrangement har me har hatt samarbeid med barnehagane, skulane, skulebiblioteka, kulturskulen, fritidsklubben for utviklingshemma, Samnangerheimen og Pensjonistlaget for å samla folk der dei er. Nedanfor viser statistikk over utlån.



Samnanger kulturskule

Undervisninga ved Samnanger kulturskule (SK) har som mål:

- å gje den enkelte elev best mogleg høve til å utvikla sine musikalske og kunstnariske evner og anlegg
- å gje ei allmenn og praktisk opplæring i ulike musikk- og kulturuttrykk
- å leggja grunnlaget for eit rikt kulturliv i kommunen; ta vare på gamle lokale musikk/kulturtradisjonar og utvikle nye
- å hjelpa til å gje bygda eit positivt ungdomsmiljø, ved å skapa grobotn for verdfulle og varige aktivitetar innan musikk og andre kulturuttrykk



Samnanger kulturskule har stabile elevtal, og me ligg rett under det statlege målet om 30 % av elevar i grunnskulen. I desse tala er ikkje dans tatt med. Det er fordi det er eit ungdomstiltak som har vore organisert gjennom kulturskulen. Det har ikkje vore eit ordinært kulturskuletilbod.

| Kommunale kultur- og musikkskular | S-2010 | S-2011 | S-2012 | S-2013 | KG2 2013 | Landet 2012 |
|--|--------|--------|--------|--------|----------|-------------|
| Andel elevar i grunnskulealder i kulturskulen ifht innb. 6-15 år. | 25 | 25,6 | 23,3 | 31 | 25,2 | 14,8 |
| Andel barn i grunnskulealder på venteliste kulturskulen ifht innb. 6-15 år | 0 | 0 | 0 | 0 | 0 | 0 |

Auke i det totale timetalet er i hovudsak kulturskuletimen som kom inn skuleåret 2013/2014 og at me måtte utvida det med ungdomsmidlar. Kulturskuletimen vert avslutta etter dette skuleåret.

| | 2010 | 2011 | 2012 | 2013 |
|--|------|-------|------|------|
| Elevtal | 82 | 74 | 69 | 71 |
| Elevtal "Streetdance" | | | | 61 |
| Timar til instrumentundervisning | 27 | 27,5 | 26 | 27 |
| Timar til dirigent skulekorps | | 5,0 | 5,0 | 5 |
| Timar til andre kulturuttrykk | 2 | 3,5 | 2 | 1 |
| Timar til danseinstruktør - kulturskuletimen | | | | 1 |
| Timar til danseinstruktør - ungdomstiltak | | | | 2 |
| Timar til grunnkurs (4.trinn) | 1 | 1 | 1 | 1 |
| Sal timar til lag (korps og pensjonistl.) | 9,7 | 6,5 | 6,5 | 7,5 |
| Sal av timar til Krokeide skulekorps | 5,2 | 0 | 0 | 0 |
| Sal timar til grunnskulen | 4,0 | 4,0 | 4,7 | 4,7 |
| Sal timar til barnehagen | 2,0 | 2,0 | 2,0 | 2 |
| Sal av timar til "Spaserstokken" | | | 1,0 | 1 |
| Sal av timar til Osterøy VGS | | | 1,0 | 1 |
| Totalt timetal inkl sal | 50,7 | 49,2 | 49,2 | 53,2 |
| Maks. elevkontingent | 2081 | 1900* | 2000 | 2000 |

Viktige hendingar

Ungdommens Kulturmonstring (UKM); er det største arrangementet me skipar til. UKM blir arrangert første laurdagen i februar kvart år.

Samnanger skulemusikklag er aktive i konkurransar med heile korpset og mange solistar.

Av ulike andre arrangement kan me nemna:

- ✓ fleire huskonsertar og andre arrangement på Samnangerheimen/ Dagsenteret
- ✓ Tutti-Frutti-bandet øver kvar veke på Dagsenteret med publikum frå Samnangerheimen
- ✓ 3 pensjonisttreff/festar
- ✓ 3 familiegudstenester /konsert i kyrkja på Haga, kyrkja på Ådland framsyninga "Høyr på meg" i samarbeid med Samnanger barneskule 5.-7. trinn, og fleire småprosjekt/fellessamlingar på barneskulen
- ✓ eigen konsert før sommaren og jul
- ✓ deltaking på barneskulen sine avslutningar før sommarferien og før juleferien
- ✓ deltaking på De Unges Festspilldag i Bergen.

Måloppnåing – Eining for kultur

Eit av dei høgast prioriterte tiltaka i kulturplanen er fleirbrukshus for kultur med idrettshall.

Dette målet er avklart i vedtaket for områdereguleringsplanen for Bjørkheim. Eining for kultur vil ikkje prioritera arbeidet med å finne plassering for ein idrettshall i 2014.

I 2013 har me forsøkt å auke aktivitetsnivået for dei ulike aldersgruppene og har til dels lykkast. Me har fått meir orden på den kulturelle spaserstokken, både gjennom å involvera Eldrerådet og meir oppfølging. Me har ikkje auka aktiviteten i den kulturelle skulesekken, men me har prøvd å sette i gang fleire barne- og ungdomstiltak. Dei mest vellykka er cheerleading og dans. Me har òg fått ein køyreskule til å ha trafikalt grunnkurs i Samnanger.



Me fekk i 2012 tilskot til musikkbinge av Musikkutstyrsordningen. Denne vart tinga i 2013. Det er òg fleire ungdomstiltak me har jobba med, men som me av ulike grunnar ikkje har fått gjennomført. Me voner å gjennomføre dei i 2014.

Etter ein trong fødsel vart kommunedelplan for kulturminne i Samnanger vedteke i mai 2013. Denne organiserar vegen vidare slik at me kan få ein endå betre oversikt over kva for nokre kulturminne me har i Samnanger. Arbeidet med arealdelen av kommuneplanen vert viktig for å sikra dei viktigaste kulturminna.

I 2013 vart kulturskuletimen innført. Det skulle vera eit gratis, frivillig kulturskuletilbod for 1.-4. klasse. I Samnanger valte me å ha streetdance. Dette vart fort så populært at me måtte auke tilbodet. Det vart gjennomført i dag i veka med omtrent 60 deltakarar fordelt på tre grupper. Ny regjering har teke bort finansieringa av dette frå 2014. Kulturkontoret ønskjer vidareføre dette populære tiltaket og finansiere det frå kulturmidlar for barn og unge.

Frå 1.1.2014 vart ein ny biblioteklov gjeldane. Den største endringa er at folkebiblioteka har fått eit nytt formål. Dei skal driva meir formidling. I 2013 vart det utarbeida ein rapport om kva eit framtidretta bibliotek kan vera i Samnanger. Rapporten vart presentert for kommunestyret i møte 20. juni.

Vegen vidare – Eining for kultur

Me har auka aktiviteten i 2013, men ynskjer å forsette auka i 2014. No som me har større stillingsressurs tilgjengleg på kulturkontoret vert det mogleg. Me har hatt gode samarbeid med mange av dei frivillige organisasjonane i Samnanger, men me ynskjer å betre samarbeidet slik at me kan nå fleir. Me tenkar å forsette med partnerskapsavtaler, men me skal sjå korleis me kan nytta dei betre.

Eininga skal starta arbeidet med å rullera kulturplanen til hausten 2014. Dei fleste av tiltaka i den er enten gjennomført eller avklart. I arbeidet med kulturplanen skal me òg diskutera om

me kan nytta ressursane våre betre. Eining for kultur har ansvaret for fleire fagfelt, men me har ikkje ressursar til å gjera alt som me ynskjer. Det gjer at me må prioriter hardare og meir målretta. Endringane vil først verta synlege i budsjettet etter at kulturplanen er rullert.

I 2014 skal kommunedelplan for idrett, fysisk aktivitet og friluftsliv vedtakast. Tidligare var desse planane reine anleggsplanar. Det skal dei ikkje vera. Idrettsanlegg og anlegg for fysisk aktivitet er framleis ein viktig del av den, men me skal ha eit større fokus på aktivitet.



Den nye biblioteklova vart gjeldande frå 1.1.2014, og den viktigaste endringa er i formålsparagrafen. Folkebiblioteket skal nå vera ein stad for å fremme opplysning, utdanning og anna kulturell verksamd gjennom aktiv formidling og ved å stilla bøkar og andre media gratis til disposisjon for alle som bur i landet. Folkebiblioteket skal i tillegg vera ein uavhengig møteplass og arena for offentleg samtale og debatt.

Samnanger folkebibliotek har ikkje lokalar som er egna for kva formålet til folkebiblioteka skal vera. Det gjer at me må vera kreative korleis me skal driva god formidling. Me må i større grad treffe brukarane der dei er, og ikkje på biblioteket. Korleis me skal gjera det vil vera ein av dei store utfordringane i arbeidet med rulleringa av kulturplanen.

Samnanger kulturskule har ei stabil drift, med stabile elevtal. Me har framleis det beste tilbudet vårt på instrumentopplæring og samspel. I tillegg til musikkopplæringa har me ein time med keramikk. Dersom me skal auke elevtalet må me inn med nye kunstuttrykk. Korleis me kan utvikla kulturskulen er ein av dei andre store utfordringane me har i arbeidet med rullering av kulturplanen.

Eining for interne tenester

Ansvarsområde

Eining for interne tenester har ansvar for diverse fellesfunksjonar/stabsfunksjonar på kommunehuset:

- ekspedisjon, arkiv, politisk sekretariat, reinhald på kommunehuset, IKT, personal, løn, økonomi/rekneskap, fakturering, skatteinnkrevjing, innkjøp.



Kommunehuset fekk ny fasade vinteren 2012/2013.

Organisasjon og medarbeidarar

| Årsverk | 2012 | 2013 | Endring | Kommentarar |
|--|--------------|--------------|---------|--|
| Løns- og personalkontoret (konsulentar) | 2,00 | 1,85 | -0,15 | 0,15 ekstra årsverk i 2011 og 2012 på grunn av innføring av nytt løns- og personalsystem. |
| Økonomikontoret (økonomisjef + øk.konsulent) | 1,65 | 1,65 | | |
| Skatteoppkrevjar (konsulent) | 1,00 | 1,00 | | Kvam herad ivartetok skatteoppkrevjar-funksjonen for Samnanger kommune i perioden september – desember 2013. |
| Fellestenester/politisk sekretariat (avdelingsleiar + sekretærar) | 2,70 | 2,70 | | |
| Reinhald kommunehuset (ufaglært) | 0,45 | 0,45 | | |
| IKT - informasjons- og kommunikasjonsteknologi (konsulentar) | 2,00 | 2,00 | | |
| Einingsleiar | 1,00 | 1,00 | | |
| Sum årsverk i alt | 10,80 | 10,65 | | Talet på faste årsverk var 10,65 både i 2012 og 2013. |
| Tal tilsette | 13 | 13 | | |

| Oversikt over sjukefråvær i eininga | | | | | |
|-------------------------------------|-----------------------|-------|-------|------|------|
| | Målsetting i kommunen | 2010 | 2011 | 2012 | 2013 |
| Sjukefråvær i % | 6,0 | 3,7 * | 1,1 * | 3,2 | 6,9 |

Sjukefråværet i eininga var 6,9 % i 2013. Dette er ein stor auke forhold til tidlegare år. Forhold knytt til arbeidsplassen/arbeidssituasjonen var årsak til delar av det høge sjukefråværet i 2013. Det var i 2013 ikkje fastsett ei eiga målsetting for sjukefråværet i eininga. Frå og med 2014 er det fastsett målsettingar for sjukefråværet i kvar eining i kommunen.

*) Sjukefråværestala for 2010 og 2011 gjeld heile kommuneadministrasjonen, ikkje berre eining for interne tenester. Tala for 2012 og 2013 gjeld berre eining for interne tenester.

Medarbeidarkartlegging

Det vart ikkje gjennomført medarbeidarkartlegging for tilsette i 2013. Medarbeidarkartlegging skal gjennomførast annakvart år og vart sist gjort i 2012.

Måloppnåing :

Det er ikkje utarbeidd egne mål eller måleindikatorar i eining for interne tenester. I kommuneplanen er det ein del mål som er relevante for eininga. Det vert ikkje arbeidd systematisk med måling av resultat/måloppnåing i eininga. Nedanfor er det likevel sett opp ei oversikt over ulike mål frå kommuneplanen m.m. og over status for måloppnåing/kva tiltak som er gjort for å nå måla.

| Mål i kommuneplanen: | |
|---|--|
| I Samnanger ønskjer me å ha eit aktivt folkestyre og engasjerte innbyggjarar | |
| Tiltak i kommuneplanen: Legg til rette for kommunikasjon mellom innbyggjarane og alle folkevalde, f.eks. ved at folkevalde er tilgjengelege på e-post/telefon/blogg. | Status: <ul style="list-style-type: none"> E-postadresser og telefonnummer til folkevalde er tilgjengelege på kommunen sine nettsider Det er ikkje etablert blogg for folkevalde, men fleire av lokallaga har egne nettsider. Status er uendra i forhold til 31.12.2012. |
| Tiltak i kommuneplanen: Gir informasjon i lokalavisa og på heimesida, for å sikra meiroffentlegheit og innsyn i den kommunale verksemda. | Status: <ul style="list-style-type: none"> Kunngjeringar, postlister og temasider vert lagt ut på kommunen sine nettsider. Innkallingar/sakspapir og protokollar frå kommunestyret og hovudutvala vert lagt ut på kommunen sine nettsider. Inn- og utgåande brev vert ikkje lagt ut på kommunen sine nettsider, av tryggleiks-/ kapasitetsmessige årsaker. Status er uendra i forhold til 31.12.2012. |
| Tiltak i kommuneplanen: Utviklar ”møteplassar” for dialog med innbyggjarane (døgnopen kommune - mellom anna ved aktiv bruk av internett). | Status: <ul style="list-style-type: none"> Kommunal Facebook-side etablert i 2010. Sida vert jamleg oppdatert og har fått gode tilbakemeldingar. Ein del innbyggjarar kommenterer ulike saker på kommunen si Facebook-side. Det er ikkje moglegheit for chat/online dialog på kommunen sine nettsider, heller ikkje diskusjonsforum. Status er uendra i forhold til 31.12.2012. |
| Tiltak i kommuneplanen: Har god økonomistyring. | Status: <ul style="list-style-type: none"> Rekneskapan for 2013 tyder på at økonomistyringa i kommunen samla sett kan verta betre. Dataverktøyet Arena vart teke i bruk på nytt i 2013, i samband med arbeidet med budsjett og økonomiplan. Årsaka var dårlege erfaringar frå 2012, då kommunen for første gang på fleire år ikkje brukte Arena. Dataverktøyet BedreStyring frå Kommuneforlaget vart i 2013 brukt til rapportering frå einingsleiarane, mellom anna månadleg rapportering av budsjettstatus. Kommunen er framleis i startfasen når |

| | |
|---|---|
| | <p>det gjeld bruk og utnytting av dette dataverktøyet. Dersom BedreStyring skal utnyttast best mogleg, må det prioriterast å bruka ressursar på dette.</p> <ul style="list-style-type: none"> • Det står att arbeid med periodisering av budsjetterte utgifter. |
| <p>Tiltak i kommuneplanen: Vert gode på informasjon og meiroffentlegheit</p> | <p>Status:</p> <ul style="list-style-type: none"> • På kommunen sine nettsider vert det lagt ut sakspapir (innkallingar/sakspapir og møteprotokollar) frå møte i kommunestyret og politiske utval. På nettsidene (og på kommunen si Facebook-side) vert det også lagt ut kunngjeringar, høyringar og informasjon om ein del aktuelle saker i kommunen. • Informasjonsskjermer i inngangspartiet på kommunehuset. • Det er ikkje utarbeidd strategi eller gjennomført tiltak knytt til meiroffentlegheit. • Status er uendra i forhold til 31.12.2012. |
| <p>Tiltak i kommuneplanen: Har gode rutinar og gir god informasjon i samband med handsaming av saker.</p> | <p>Status:</p> <ul style="list-style-type: none"> • Temasider på kommunen sine nettsider om aktuelle saker (utbyggingsprosjekt, høyringar m.m.) • Innkallingar/sakspapir og protokollar frå kommunestyret og hovudutvala vert lagt ut på kommunen sine nettsider. • Kommunen manglar eit oppdatert overordna sakshandsamarreglement. Det er ei målsetting å få dette på plass i løpet av 2014. • Praksis for utsending av mellombels svar kan verta betre både i kommuneadministrasjonen og nokre av einingane. |
| <p>Tiltak i kommuneplanen: Er gode på internkommunalt samarbeid</p> | <p>Status:</p> <ul style="list-style-type: none"> • Det er ikkje noko formalisert ”permanent” samarbeid med andre kommunar innanfor interne tenester sine fagområde. • Noko samarbeid med Fusa kommune på IKT-området. I 2013 var det primært Samnanger som hjelpte Fusa med brukarstøtte. |

| Mål i kommuneplanen: | |
|---|--|
| I Samnanger ønskjer me å ha tilsette som trivst og er stolte av arbeidsplassen sin | |
| <p>Tiltak i kommuneplanen: Tilbyr konkurransedyktige vilkår</p> | <p>Status:</p> <ul style="list-style-type: none"> • Samnanger er ikkje lønsleiande for nokon grupper av tilsette i forhold til samanliknbare kommunar. Me klarar likevel å rekruttera og behalda tilsette innanfor dei fleste stillingsgrupper. • Det er ei utfordring å tilby konkurransedyktige vilkår til stillingsgrupper der me konkurrerer med privat næringsliv/tilsvarande om arbeidskraft. • Arbeidstid er ein knapp ressurs for ein god del tilsette i kommunen. Omfanget av oppgåver er gjerne større enn arbeidstida som er til rådvelde. |
| <p>Tiltak i kommuneplanen: Utgir intern infoavis med fokus på felles mål og utvikling av verksemda.</p> | <ul style="list-style-type: none"> • Det vart ikkje gitt ut intern informasjonavis for tilsette i perioden 2011 - 2013. Av kapasitetsmessige omsyn i eining for interne tenester vart dette ikkje prioritert. • Planlagt å etablera intranett for tilsette i første kvartal av 2014. |

| | |
|---|---|
| <p>Tiltak i kommuneplanen: Arrangerer felles velferdstilbod</p> | <ul style="list-style-type: none"> • Ikkje fellesarrangement for alle tilsette i kommunen i perioden 2010 - 2013. • Budsjetterte velferdsmidlar vart fordelt mellom einingane i desember 2013. Vart i hovudsak brukt til julearrangement/tilsvarande i einingane. • Alle tilsette har tilbod om gratis bading i symjehallen. |
| <p>Tiltak i kommuneplanen: Informerer aktivt om kva kommunen gjer, både internt i kommuneorganisasjonen og til innbyggjarane.</p> | <p>Status:</p> <ul style="list-style-type: none"> • Publisering av innkallingar/sakspapir og møteprotokollar frå møte i kommunestyret og hovudutvala på kommunen sine nettsider. • Temasider om aktuelle saker/prosjekt/høyringar på kommunen sine nettsider. • Det vart ikkje gitt ut internavis for tilsette i kommunen i perioden 2011 - 2013. • Planlagt å etablera intranett for tilsette i første kvartal av 2014. • Abonnementsordning for tenestekildringar vart kjøpt inn i 2013 (frå Kommuneforlaget). Om lag 150 tenestekildringar vart lagt ut på kommunen si heimeside sommaren 2013. • Det står framleis att å utarbeida serviceerklæringar for mange tenester i kommunen. I dette arbeidet vil både einingane og politisk nivå ha ei rolle. Det viste seg i 2013 vanskeleg å prioritera dette arbeidet. • Informasjonsskjerm for tilsette i pleie og omsorg (på Samnangerheimen). |

Internkontroll/avvik:

Det kom ikkje inn nokon skriftlege avviksmeldingar knytt til fysiske forhold på arbeidsplassane i eining for interne tenester i 2013, men fleire tilsette på kommunehuset melde våren/sommaren 2013 munnleg frå om plager med hovudpine og svimmelheit. Som følgje av dette gjennomførte bedriftshelsetenesta inneklimaundersøking på kommunehuset hausten 2013. Konklusjonen i undersøkinga var at inneklimaet (mellom anna C2O og luftfuktigheit) ligg innanfor tilrådde grenseverdier, men at plagene som vart rapportert kan ha hatt samband med avgassing frå dei nye vindauga på kommunehuset i tida etter at dei vart montert vinteren 2012/2013. Både byggemateriale, skum og maling kan gje avgassing i ein relativt lang periode.

Takvarmen på kommunehuset (Eswa) er også ei mogleg kjelde til plager med hovudpine. Dette gjeld mellom anna på kommunestyresalen i samband med lange møte.

Det var i store delar av 2013 ulike arbeidsmiljømessige utfordringar relatert til "støyen" rundt barnevernstenesta i kommunen. Dette gjeld mellom anna i eining for interne tenester, der mykje arbeidstid og energi har vorte brukt i samband med "barnevernsaka". I samband med dette kom det sommaren 2013 inn skriftleg varsling om uforsvarleg arbeidsmiljø som følgje av at to tilsette opplever seg mobba/trakassert av kommunestyret. Ein av dei tilsette som varsla arbeider i eining for interne tenester.

Det vart ikkje gjennomført vernerunde på kommunehuset i 2013.

Sjå også informasjon om tiltak i samband med avvik etter tilsyn av arkivlokale i oktober 2012 (står under Fellestenesta).

Tenester og brukarar

IKT-avdelinga

| Driftsutgifter | | |
|---|-----------|-------------------------------------|
| Tekst | Sum | Merknad |
| Netto driftsutgifter i 2013 til felles IKT i kommunen | 2 696 000 | Lønsutgifter + andre driftsutgifter |
| Netto driftsutgifter i 2013 til pedagogisk IKT i skulane | 641 000 | Lønsutgifter + andre driftsutgifter |
| Samla utgifter i 2013 til kjøp av datautstyr i heile kommunen | 406 000 | Datamaskinar og anna datautstyr |

| Fagsystem (datasystem) i bruk i kommunen | | |
|--|--|--|
| Namn | Kva vert systemet brukt til | Merknader |
| ACOS Websak | Arkiv- og saksbehandlingssystem | Vert drifta i samarbeid med Fusa kommune |
| ACOS Cosdoc | Pasientjournalsystem i pleie og omsorg | Lokal drift |
| ACOS Barnevern | Saksbehandlingssystem for barnevernstenesta | Lokal drift |
| Infodoc Plenario | Pasientjournalsystem for legekantoret og helsesøster | Lokal drift |
| Agresso Økonomi | Rekneskap, fakturering, budsjettering | ASP-drift |
| Agresso Lønn og Personal | Løn, personal, fråværsregistrering, refusjon | ASP-drift |
| Socio | Saksbehandlingssystem for NAV kommune | Lokal drift |
| Wis Skole | Administrasjonssystem for grunnskule | Lokal drift |
| Itslearning | Dataprogram for skular | ASP-drift |
| OTRS | Serviceesk for IKT-avdelinga | Lokal drift |
| Arena | Budsjett og økonomiplan | ASP-drift |
| Shift Manager | Turnusplanlegging | Lokal drift |

| Heimesider | | |
|--------------------------|------------------------------------|-------------------|
| Systemleverandør/program | Programmet vert brukt til | Merknader |
| ACOS Infolink | Heimeside for kommunen | Eksternt webhotel |
| Visma Med Axess | Heimeside for Samnanger helsetun | Eksternt webhotel |
| | Heimeside for Samnanger barneskule | Eksternt webhotel |

| Elektroniske sjølvbetjeningsløysingar for innbyggjarar | | |
|--|---|-----------|
| Namn | Kva vert systemet brukt til | Merknader |
| ACOS Søknadssenter | Elektroniske søknadsskjema: <ul style="list-style-type: none">• Søknad om stilling• Søknad om barnehageplass• Søknad om plass i kulturskulen• Påmeldingsskjema for SFO | |
| Visma Med Axess | <ul style="list-style-type: none">• Timebestilling hos fastlege• Fornyng av resept | |

Kommentarar om aktiviteten i IKT-avdelinga i 2013:

Kommunen har sidan 2012 hatt heimevaktordning for tilsette i IKT-avdelinga. Det har ikkje vorte gjennomført evaluering av ordninga.

I september 2013 inngjekk kommunen 2-årig avtale med Ventelo om teletrafikktenester. Avtalen inneber mellom anna at kommunen skal gå over til IP-telefoni på dei arbeidsstadene der dette er mogleg. Innfasinga av IP-telefoni vil skje i 2014.

Kommunen inngjekk hausten 2013 leigeavtale på serverlisensar frå Microsoft. Føremålet med dette er både å sikra at me til ei kvar tid har lisensar på produkta me brukar, å få betre kontroll på utgiftene, samt å sikra at me ikkje vert liggjande "bakpå" når det gjeld oppdateringar av programvareversjonar på serversida.

IKT-avdelinga hadde i perioden juni – desember 2013 avtale med Fusa kommune om IKT-hjelp, både med ”kontordagar” i Fusa i ein periode og med helpdesk-funksjon for Fusa i heile perioden.

Utfordringar for IKT-avdelinga

Sentrale utfordringar for IKT-avdelinga i åra som kjem:

- Det vert meir og meir utfordrande for små kommunar å stå for planlegging og drift av IKT-løysingar på eiga hand. Det bør vurderast om det er nødvendig med eit meir omfattande samarbeid mellom Samnanger og andre kommunar på IKT-området.
- Datatryggleik. Store krav til risikovurdering, opplæring og dokumentasjon.
- Krav/forventningar om elektronisk dialog med innbyggjarar.
- Krav/forventningar om fleire elektroniske sjølvbetjeningsløysingar for innbyggjarar.
- Krav/forventningar om utvida elektronisk samhandling mellom offentlege etatar.
- Kommunen treng ein politikk/plan for oppgradering av datautstyr, fagsystem, andre dataprogram, operativsystem m.m. Det er viktig at både fagsystem og IKT-infrastruktur vert jamleg oppdatert.
- Store krav til kompetanse og systemforståing hos dei tilsette på IKT-avdelinga.

Økonomi- og personalavdelinga

| Aktivitet/hending | Tal | Merknad |
|--|-----------|---|
| Møte i tilsetjingsutvalet i 2013 | 19 | |
| Saker handsama i tilsetjingsutvalet i 2013 | 40 | |
| Lønnskøyningar i 2013 | 13 | Inkl. ekstra lønnskøyring i slutten av desember 2013. |
| Lønsslippar til lønsmottakarar i kommunen i 2013 | Ca. 3 900 | |
| Lønsslippar til lønsmottakarar i Samnanger kyrkje i 2013 | Ca. 150 | |
| Utsende rekningar i 2013 | 6 025 | |

Kommentarar om aktiviteten i økonomi- og personalavdelinga i 2013:

Kommunen skifta i 2012 datasystem for løn. Skiftet var svært arbeidskrevjande for lønkontoret. Også i 2013 var det ein god del ekstraarbeid knytt til å få funksjonar/rapportar i det nye datasystemet på plass. Det viser seg også at drifta av det nye datasystemet er noko meir arbeidskrevjande enn drifta av det tidlegare lønssystemet. Ekstraarbeidet utgjer om lag 1/5 årsverk. Dette gjer arbeidssituasjonen/arbeidsmengda for lønkontoret svært krevjande.

Det står også framleis att noko arbeid med å få på plass gode rapportar i det nye økonomi-/rekneskapssystemet (Agresso) som vart innført i 2011. Det bør også arbeidast vidare med tilgangsstyring i Agresso.

Økonomisjefen har i periodar av året ei arbeidsmengd som ikkje samsvarar med arbeidstida/stillingsstorleiken ho har til rådvelde. For å få ferdig årsrekneskap og framlegg til økonomiplan og årsbudsjett har det dei siste åra derfor vore nødvendig med mykje overtids-/ekstraarbeid.

Kommunen skifta skatteoppkrevjar i august 2013. Grunna langtidssjukemelding vart det i september 2013 inngått avtale med Kvam herad om at dei i ein 6-månadersperiode skulle overta den formelle skatteoppkrevjarfunksjonen for Samnanger.

Utfordringar for økonomi- og personalavdelinga:

Sentrale utfordringar for økonomi- og personalavdelinga i åra som kjem:

- Få betre samsvar mellom arbeidsmengd og tilgjengelege stillingsressursar/arbeidstid. Vurdera ulike tiltak for å få dette til.
- Få på plass fleire funksjonar/meir funksjonalitet i datasystemet Agresso

Fellestenesta

| Tekst | 2010 | 2011 | 2012 | 2013 | Merknad |
|---|------|------|------|------|---|
| Arkivsaker registrert i Websak <ul style="list-style-type: none"> • <i>Websak er kommunen sitt elektroniske arkiv- og sakshandsamingssystem (hovudsystem).</i> | 667 | 668 | 739 | 852 | Ei arkivsak kan t.d. vera ei tilsetjingssak, byggesak, plansak eller personalmappe. |
| Journalpostar registrert i Websak | 4391 | 5412 | 6742 | 6892 | Ein journalpost kan t.d. vera eit inn-/utgåande brev eller eit saksframlegg. |
| Verdibrev til bustadetablering (innløyste/utbetalte verdibrev) | 3 | 8 | 2 | 0 | Gjeld verdibrev til unge i Samnanger. (25.000 kroner pr. verdibrev) |

Kommentarar om aktiviteten i fellestenesta i 2013:

Stortings- og sametingsvalet 2013

Ved valet i 2013 vart valadministrasjonsprogrammet EVA brukt for første gang i Samnanger. Kommunal- og regionaldepartementet tilbydde alle kommunar å bruka programmet gratis ved valet 2013. Valet vart i hovudsak gjennomført som planlagt, men det var nokre utfordringar knytt til oppteljing og registrering av førehandsrøyster. Desse forholda er det viktig å sjå på før neste val.

Einingar utanfor kommunehuset vart knytt til saksbehandlingssystemet Acos Websak

I 2013 fekk barnehagane, skulane og eining for pleie og omsorg tilgang til kommunen sitt saksbehandlings-/arkivsystem Acos Websak, som har vore i bruk på kommunehuset sidan 2009. Det vart gjennomført ”startopplæring” for det administrative personalet i barnehagane, skulane og eining for pleie og omsorg i 2013, men det er nødvendig med ytterlegare opplæring i 2014.

Erfaringar med elektronisk utsending av sakspapir

Kommunen gjekk i 2012 over til elektronisk utsending av møteinnkallingar/sakspapir til møte i kommunestyret og hovudutvala. Erfaringane med dette er i hovudsak gode, både frå fellestenesta og dei folkevalde si side. Det vart i januar 2013 gjennomført spørjeundersøking for folkevalde i kommunen om erfaringane med den nye løysinga. Tilbakemeldingane frå dei folkevalde var i hovudsak positive.

Nytt bortsettjingsarkiv

Statsarkivet i Bergen gjennomførte hausten 2012 tilsyn med arkivlokala på kommunehuset. Det vart der avdekket ei rekkje manglar med lokala. Som følge av dette vart eit rom i kjellaren på kommunehuset i 2013 ombygd til nytt bortsettjingsarkiv. Gjennom dette har me no fått eit godt eigna lokale til dette føremålet. Fellestenesta har prioritert arbeid med gjennomgang og flytting av arkivmateriale i 2013.

Endring i arkivrutinar

Det vart i 2013 gjort endringar i fleire arkivrutinar, mellom anna knytt til personalarkiv og elevarkiv.

Utfordringar for fellestenesta:

Sentrale utfordringar for fellestenesta i åra som kjem:

- Utarbeida ny arkivplan for Samnanger kommune.
- Utarbeida nytt saksbehandlarreglement for Samnanger kommune.
- Få på plass ny versjon av kommunen sitt elektroniske arkiv-/saksbehandlingssystem
- Opplæring og brukarstøtte til einingane utanfor kommunehuset.
- Digitalisering av arkivmateriale.
- Overgang til heilelektronisk arkiv/papirlaus saksbehandling.
- Fleire digitale løysingar for innbyggjarane i kommunen, mellom anna fleire elektroniske søknadsskjema og betre innsynsløysingar.

Politisk nivå og revisjon

| Aktivitet i kommunestyret og utvala (tal møte og tal saker til handsaming) | | | | | | | | | | |
|--|----------------------------|-------|------|-------|------|-------|------|-------|------|-------|
| Utval | 2009 | | 2010 | | 2011 | | 2012 | | 2013 | |
| | Møte | Saker | Møte | Saker | Møte | Saker | Møte | Saker | Møte | Saker |
| Administrasjonsutvalet | 4 | 11 | 4 | 12 | 3 | 10 | 5 | 13 | 1 | 3 |
| Arbeidsmiljøutvalet | 4 | 14 | 4 | 11 | 4 | 14 | 3 | 9 | 5 | 19 |
| Eigedomsskatt (takstutval) | Statistikk ikkje utarbeidd | | | | | | 5 | 39 | 3 | 15 |
| Eigedomsskatt (klageutval) | 0 | 0 | 0 | 0 | 0 | 0 | 0 | 0 | 2 | 4 |
| Eldrerådet | 4 | 9 | 3 | 7 | 5 | 13 | 4 | 8 | 4 | 12 |
| Formannskapet (tidlegare personal- og økonomiutvalet) | 12 | 76 | 11 | 60 | 9 | 61 | 9 | 72 | 10 | 52 |
| Rådet for personar med nedsett funksjonsevne | Statistikk ikkje utarbeidd | | | | | | 4 | 8 | 0 | 0 |
| Kontrollutvalet | 6 | 29 | 6 | 44 | 4 | 33 | 5 | 38 | 5 | 37 |
| Kommunestyret | 6 | 63 | 7 | 66 | 7 | 76 | 6 | 92 | 9 | 71 |
| Naturutvalet | 6 | 54 | 6 | 64 | 9 | 81 | 8 | 88 | 8 | 74 |
| Utvalet for oppvekst og omsorg | 6 | 31 | 6 | 26 | 6 | 26 | 6 | 30 | 6 | 23 |
| Tilsetjingsutvalet | 27 | 43 | 21 | 35 | 32 | 46 | 25 | 34 | 19 | 40 |
| Ungdomsrådet | Statistikk ikkje utarbeidd | | | | | | 4 | 15 | 0 | 0 |
| Viltneimnda | 2 | 14 | 2 | 14 | 4 | 20 | 3 | 9 | 1 | 5 |

| Adhocutval | |
|---------------------------------------|-------------|
| Utval | Møte i 2013 |
| Fairtrade - rettviss handel | 4 |
| Reglement for kommunestyret og utvala | 4 |
| Utbygging sjukeheim | 9 |
| Jordbruk/hagebruk | 2 |
| Små vasskraftverk | 2 |

| Utbetalt godtgjersle m.m. til folkevalde | | | | | |
|--|---------|---------|---------|---------|---------|
| Tekst | 2009 | 2010 | 2011 | 2012 | 2013 |
| Møtegodtgjersle kommunestyret og div. utval. Inkl. fast godtgjersle til utvalsleiarar. | 200 375 | 198 598 | 165 553 | 331 546 | 296 718 |
| Møtegodtgjersle kontrollutvalet | N/A | 14 125 | 19 785 | 25 105 | 28 394 |
| Dekking av tapt arbeidsforteneste kommunestyret og div. utval | 30 756 | 34 287 | 16 176 | 18 499 | 28 225 |

Brukarundersøking

Det vart ikkje gjennomført brukarundersøkingar knytt til i interne tenester sine ansvarsområde i 2013, med unnatak av spørjeundersøking for folkevalde om erfaringane med digitale løysingar for møteinnkallingar/sakspapir/møteprotokollar.

Økonomi

| Netto driftsresultat | | | | | |
|--|-----------|-----------|-----------|-----------|-----------|
| Tekst | 2009 | 2010 | 2011 | 2012 | 2013 |
| Ansvar 1200 Politisk nivå og revisjon | | | | | |
| Brutto driftsutgifter | 1 672 491 | 1 815 713 | 2 019 432 | 2 444 121 | 3 850 813 |
| Brutto driftsinntekter | 94 489 | 211 535 | 165 859 | 112 870 | 2 002 914 |
| Netto driftsresultat | 1 578 002 | 1 604 178 | 1 853 573 | 2 331 251 | 1 847 898 |
| Ansvar 1201 Eining for interne tenester | | | | | |
| Brutto driftsutgifter | 6 753 643 | 7 869 944 | 8 660 053 | 8 759 790 | 9 271 207 |
| Brutto driftsinntekter | 807 497 | 671 263 | 1 005 733 | 705 555 | 885 799 |
| Netto driftsresultat | 5 946 146 | 7 198 681 | 7 654 320 | 8 054 235 | 8 385 408 |

Merknad til tala for ansvar 1200:

Den store auken i driftsutgifter i 2013 skuldast utgifter til gransking av barnevernstenesta. Granskinga vart finansiert med midlar frå disposisjonsfondet, noko som vert ført som inntekt i driftsrekneskapen.

Merknad til tala for ansvar 1201:

Utgifter til funksjon 2027 IKT skule er ikkje med i oversikta. Kostnaden på denne funksjonen er om lag 600 000 kroner pr. år.

| Avvik i høve til budsjett | | | | | | |
|--|---------------------------|-------------------|-----------------|---------------------------|-----------------------|------------------------|
| Suksesskriteria | Måleindikator | Målemetode | Ambisjon | 2013 rev. budsjett | 2013 rekneskap | Avvik |
| 1. Ansvar 1200 Politisk nivå og revisjon | | | | | | |
| God økonomistyring | Avvik i høve til budsjett | Kr % | 0 kr 0 % | 2,026 mill | 1,847 mill | -0,178 mill -8,81% |
| 2. Ansvar 1201 Eining for interne tenester | | | | | | |
| God økonomistyring | Avvik i høve til budsjett | Kr % | 0 kr 0 % | 9,178 mill | 8,983 mill | -0,194 mill -2,12% |
| 3. Ansvar 1202 Diverse fellesutgifter | | | | | | |
| God økonomistyring | Avvik i høve til budsjett | Kr % | 0 kr 0 % | 1,469 mill | 1,088 mill | -0,381 mill -25,94% |
| <i><u>Kommentar ansvar 1200:</u> Avviket (overskotet) skuldast i hovudsak mindreforbruk på funksjon 1101 Kontrollutvalet (ca. 168 000 kroner) og på funksjon 1004 Ungdomsrådet (ca 32 000 kroner).</i> | | | | | | |
| <i><u>Kommentar ansvar 1201:</u> Avviket (overskotet) skuldast i hovudsak mindreforbruk på funksjon 1205 Felles IKT (ca. 114 000 kroner).</i> | | | | | | |
| <i><u>Kommentar ansvar 1202:</u> Avviket (overskotet) skuldast i hovudsak at det ikkje vart innløyst nokon verdibrev i 2013 (budsjettsum 100.000 kroner), samt endring i korleis utgifter til gruppelivs- og ulukkesforsikring vert ført i rekneskapen (utgjer om lag 190.000 kroner).</i> | | | | | | |

Generelle utfordringar i eining for interne tenester:

- Kompleksiteten og mengda av administrative oppgåver som kommunen utfører/har ansvar for vert stadig større. Det er ikkje mogleg å løysa alle oppgåver/målsettingar innanfor gjeldande ressursramme, i alle fall ikkje dersom me skal følgja arbeidstidsreglane i lovverket. Viktige oppgåver/målsettingar som ikkje er lovpålagde må i ein del tilfelle veljast vekk.
- I ein liten kommune som Samnanger er me avhengige av at ein del tilsette arbeider innanfor fleire fagområde. Dette gjeld mellom anna i eining for interne tenester. Dette kan til dels vera område der dei ikkje har utdanning/spesialkompetanse. Dette medverkar til at me ikkje klarer å arbeida effektivt eller med den kvaliteten me ønskjer innanfor alle saksområde.
- Arbeid med utvikling, kvalitetssikring m.m. må i mange tilfelle nedprioriterast for å få utført nødvendige driftsoppgåver.
- Det er ei utfordring for Samnanger at det vert veldig små fagmiljø på ein del kontor. Dette gjer både at me vert svært sårbare ved sjukdom hos ”nøkkelpersonar” og at det kan vera ei utfordring å rekruttera og behalda tilsette som ønskjer å arbeida i eit litt større fagmiljø enn det me kan tilby.

Eining for pleie og omsorg

Verdiar

I eining for pleie og omsorg vil me leggja desse verdiane til grunn for arbeidet vårt:

- o Tryggleik
- o Respekt
- o Omsorg



Allsong kvar måndag

I desse omgrepa legg me følgjande:

- o **Tryggleik:** Brukarane av tenestene må vita at dei får den hjelpa dei treng og har krav på etter lova, og at kommunen har eit godt og forpliktande samarbeid om tenesteytinga. Dette inneber at tenesteytar må ha kompetente og kvalifiserte arbeidstakarar som kan gje tenester av høg kvalitet.
- o **Respekt:** Brukarane skal møtast med empati / innleving. Tenesteytarane må ha evne til å leva seg inn i brukarane sin situasjon. Dette inneber også at brukarane skal møtast med høflighet og folkeskikk. Tenesteytarar må snakka til brukaren og ikkje om brukaren. Brukarmedverknad skal vektleggjast. Alle skal møtast med same respekt.
- o **Omsorg:** Tenesteytarane skal hjelpa brukarane og dei pårørande til å oppretthalda verdighet og respekt for seg sjølv. Tenesteytar skal kompensera for det brukarane ikkje lenger kan meistra ved eiga hjelp.

Mål

Eining for pleie- og omsorg vil arbeida mot følgjande mål:

1. Brukarane skal møtast med respekt og omsorg
2. Brukarane skal kjenna seg trygge.
3. Brukarmedverknad
4. Tenesteytar skal stimulera til eigenomsorg og at brukar ivaretek eigne ressursar.
5. Tenesteytar skal vera med på å førebyggja helsesvikt hjå brukarane.
6. Brukarane skal få dei tenestene som dei har krav på etter lova.
7. Tenesteytar skal ha kompetanse for å imøtekoma krav om og trong for gode tenester.
8. Det skal vera eit godt samarbeid mellom brukar, pårørande og tenesteytar.
9. Brukarane skal ha ein meningsfull kvardag.

Eininga omfattar Samnangerheimen, heimetenestene (heimesjukepleie og praktisk bistand), respiratorteam, psykiatri, heildøgnsstilbod til funksjonshemma, avlastning, støttekontakt, omsorgsløn, arbeid for funksjonshemma og dagsenter for eldre.

Samhandlingsreforma, meir avansert behandling og forventningar hjå brukarar av dei kommunale tenestene gjer at me heile tida er i endring for å møte dei nye krava og utfordringane. Tilsette er dyktige, løysingsorienterte og har brukar/pasient i fokus.

Godt samarbeid med legetenesta (lege kvar tysdag + nokre timar torsdag) og fysioterapeut (på SH ved behov samt bistår heimebuande som treng hjelpemidlar).

Samnanger kommune gjev gode pleie og omsorgstenester og kan syne til gode tilbakemeldingar frå pasientar/brukarar, pårørande og samarbeidspartnar både internt og eksternt. Målet må være å kunne halde fram med gode og forsvarlege tenester.

Å arbeide med menneske som har eit hjelpebehov er både spennande, utfordrande og til tider svært vanskeleg å planleggje.



Anne Lise Tøsse

Utvikling i tal saker som er til handsaming og som krev vedtak

| | 2008 | 2009 | 2010 | 2011 | 2012 | 2013 |
|--------------|------|------|------|------|------|------|
| Enkeltvedtak | 138 | 165 | 227 | 235 | 263 | 310 |

Alle som får tenester i eininga får enkeltvedtak med info om kva type teneste, omfang, rett til innsyn, betaling, lovverk mm.

Samnangerheimen



Magnhild Tysse

Med 27 plassar har 2013 bydd på utfordringar. Me prøver å ta ned plassar for å førebu oss til mellombels drift, men opplever mot slutten av 2013 stort trykk på plassane på sjukeheimen.

Pasientar vert skrivne ut tidleg og me har i denne perioden hatt 2 pasientar på nokre rom.

Dei fleste har forståing for dei fysiske fasilitetane, medan andre uttrykkje frustrasjon.

Oversikt over brukarane på sjukeheimen

| | 2008 | 2009 | 2010 | 2011 | 2012 | 2013 |
|------------------|------|------|------|------|------|------|
| Korttidsopphald | 23 | 22 | 33 | 31 | 54 | 51 |
| Avlasting u/ bet | 6 | 2 | 5 | 8 | 12 | 0 |
| Langtidsopphald | 13 | 8 | 8 | 6 | 13 | 10 |
| Avslag | 6 | 7 | 8 | 5 | 8 | 6 |
| Dødsfall | 11 | 15 | 10 | 12 | 14 | 11 |

Heimetenesta

Oversikt over brukarane i heimetenesta

| | 2008 | 2009 | 2010 | 2011 | 2012 | 2013 |
|-----------------|------|------|------|------|------|------|
| Samla | 72 | 60 | 58 | 67 | 68 | 71 |
| Berre reinhald | 15 | 14 | 14 | 12 | 11 | 12 |
| Berre heime.spl | 21 | 11 | 12 | 20 | 29 | 32 |
| Begge delar | 36 | 35 | 32 | 35 | 28 | 27 |

Samla tal brukarar er stabilt, men hjelpebehov/omfang har auka. Fleire ønskjer å vera heime, og samhandlingsreforma gjer at krav til kompetanse aukar.

Dagsenter

Ope 3 dagar i veka.

Dagsenteret var stengt 4 veker i sommar. Det er ikkje lagt inn i budsjettet midlar til å halde ope om sommaren. Brukarar som hadde behov for dagtilbod i denne perioden fekk tilbod på Samnangerheimen. Dagsenteret har og i nokre tilfeller gitt dagtilbod heime hjå brukar.

Fleire ønskjer å delta på dagsenteret, men areal og fysiske forhold set grenser.



Lefsebaking.



Tal personar som har tilbod på dagsenteret

| | 2008 | 2009 | 2010 | 2011 | 2012 | 2013 |
|--------------------|------|------|------|------|------|------|
| 2 dg/veke el meir | 2 | 4 | 5 | 8 | 9 | 7 |
| 1 dg/veke | 15 | 13 | 15 | 10 | 10 | 10 |
| 1 dg/annakvar veke | 2 | 1 | 0 | 2 | 0 | 0 |

Funksjonshemma

Avdelingsleiar for funksjonshemma har ansvar for bufellesskapa på Skottebakken, Haga, aktivisering og dagtilbod (arbeid og skule) for personar med nedsett funksjonsevne (støtte-/fritidskontaktar, avlastning, besøksheimar, ansvarsgrupper og individuelle planar).

Oppfølging med ca 25 brukarar.

Kjøper i dag avlastning på Vevlestova og i Kvam kommune.

Arbeid/dagtilbod i Arna og Øystese (Storeholmen). Ei relativt stor gruppe yngre funksjonshemma som er ferdig med vidaregåande skule gjer at behovet for arbeid til gruppa er stort.

Avdelingsleiar har ansvar for drift av bufellesskap, personalansvar og forvaltningsansvar (fatte vedtak og tildele tenester). Leiar har 80% administrasjonstid.

Psykatri

Arbeidsoppgåvene er allsidige i psykiatri: samtalar, fylgje til bank, post, butikkar, lege, sosialkontor, hjelp med medisinar, tillaging av dosettar, personleg hygiene, kjøring og henting ved sjukehus eller poliklinikk, kontakt med politi og prest.

Dagsenter x 1 pr veke (dagsenter, bading eller anna aktivitet). Samarbeid med 2.linetenesta.

Faste samarbeidsmøte kvar månad med Solli sjukehus/poliklinikk.

Fleire yngre treng hjelp, og fleire har kombinasjon av rus og psykiatri.

Organisasjon og medarbeidarar

| Årsverk | 2011 | 2012 | 2013 | Kommentarar |
|-------------------------------|------|-------|-------|---|
| Sjukepleiar SH+heimetenesta | | 9,95 | 9,25 | |
| Helsefagarb SH+heimetenesta | | 22,89 | 22,89 | |
| Pleiemedhjelp SH+heimetenesta | 5,5 | 4,5 | 4,5 | Kommunestyrevedtak |
| Vernepl/spl/ergo Bufellesskap | | 2,8 | 2,8 | |
| Helsefagarb Bufellesskap | | 7,51 | 7,51 | |
| Pleiemedarb Bufellesskap | | 3,18 | 3,18 | |
| Sekretær | 1,80 | 1,80 | 1,80 | I tillegg 0,2 prosjekt ny sjukeheim |
| Årsverk psykiatri | 2,00 | 1,90 | 1,90 | Kommunestyrevedtak |
| Årsverk dagsenter (eldre) | | 0,85 | 0,85 | |
| Årsverk arbeidsstove SH | 0,48 | 0,48 | 0,48 | |
| Årsverk kjøkken (SH) | 3,84 | 3,84 | 3,62 | Pålagd sparing. Ned 20% stilling. |
| Årsverk reinhald (SH) | 1,82 | 1,82 | 1,82 | |
| Leiar (adm) | 3,80 | 4,00 | 3,80 | Korrigert for at adm. ressurs til avdelingsleiar funksjonshemma berre er 80 % |

| | | | | |
|------------------|--|--|--|---|
| Diabetes og Kols | | | | Delar 2 sjukepleiarar med Os og Fusa ut frå folketalet. Ein liten del til oss, men svært positivt fagleg tilskot. |
|------------------|--|--|--|---|

Me opplever ei stram bemanning der oppgåvene er mange og omfattande. Spesielt utfordrande er det at leiar for funksjonshemma ikkje har 100% administrativ stilling.

Oversikt over sjukefråvær

| | 2009 | 2010 | 2011 | 2012 | 2013 |
|-----------------|------|------|------|------|------|
| Sjukefråvær i % | 8,5 | 9,8 | 14,2 | 10,9 | 11,2 |

Sjukefråværet var høgt i 2011, og det vart sett i gang ulike tiltak (tettare oppfølging, meir kompetanse om temaet og tilrettelegging) for å få redusert fråværet. Tiltaka saman med nokre tilfeldige svingingar gav lågare tal for 2012. Sjølv med litt auke i 2013 ser det likevel ut som om ein del tiltak framleis fungerer.

Me går jamleg gjennom og vurderer kor mange som er sjukemeldt der årsak kan vera knytt til arbeid. Ein stor del av sjukefråværet er knytt til private årsaker der eininga ikkje kan påverka. Ein av kritikken i evaluering av IA avtalen er at dei sjukemeldte får meir fokus ein dei friske. Dette prøver me å ha fokus på hjå oss. Korleis ivareta dei som er her? Me arbeider med å lage eit rett måltal for sjukefråvær for vår eining.

Økonomi

I 2013 måtte me byte firma for å drifte respirator på SH. Me nytta rammeavtalen med Bergen kommune, men fekk ingen til å drifte teamet. Måtte difor ta eit byrå utanfor avtalen til høg pris.

Overforbruket i 2013 burde vore meldt tidlegare. Me kjøper fortsett tenester hjå same firma, og dette er ikkje teke omsyn til i budsjettet for 2014, noko som gjer at det må søkjast tilleggsløyving

| Funksjon (T) | R 2012 | R 2013 | Budsjett | Rev.budsjett | Avvik |
|-------------------------------|-------------------|-------------------|-------------------|-------------------|------------------|
| Dagsenter | 285 740 | 473 068 | 600 226 | 537 420 | 64 352 |
| Dagtilbod funksjonshemma | 1 695 646 | 2 265 459 | 2 204 970 | 2 023 098 | -242 361 |
| Aktivisering funksjonshemma | -64 777 | 146 150 | 70 865 | 130 300 | -15 850 |
| Ferietilbod funksjonshemma | 66 496 | 20 109 | 75 000 | 15 000 | -5 109 |
| Psykatri | 1 165 381 | 1 190 384 | 1 320 026 | 1 265 781 | 75 397 |
| Bukollektiv | 7 159 600 | 7 489 396 | 7 222 518 | 7 580 681 | 91 284 |
| Arbeid yrkes/ utviklingshemma | 527 746 | 608 540 | 546 485 | 546 485 | -62 055 |
| Samnangerheimen | 23 537 344 | 24 159 178 | 21 585 807 | 23 952 745 | -206 433 |
| Samnangerheimen, ekstra | 3 391 518 | 4 424 180 | 0 | 3 690 299 | -733 881 |
| Heimetenester | 7 992 129 | 9 135 170 | 11 413 265 | 9 421 601 | 286 431 |
| Førebygging kols og diabetes | | 66 064 | 100 000 | 100 000 | 33 936 |
| | 45 756 823 | 49 997 696 | 45 139 162 | 49 263 409 | - 714 288 |

. *I 2012 hadde eininga eit mindreforbruk på 788.923 kroner.

Tilsyn

Eininga har hatt tilsyn frå Arbeidstilsynet.

Fokus var AMU, tal verneombod i eininga, planlegging av mellombels drift og kva tiltak som må gjerast for å ivareta lov om forsvarleg arbeidsmiljø fram til riving.

- Me har no utvida til to verneombod i eininga.
- Me arbeider med planlegging av mellombels drift.

- Gått vernerunde der me har teke tak i det som måtte gjerast for å kunne drifte det gamle bygget ei tid til.

Kurs/opplæring/prosjekt

- 6 tilsette avslutta Demensomsorgens ABC. Eit studie over 2 år i samarbeid med Fusa og Olaviken Aderspsykiatrisk sjukehus.
- Pasientsikkerheit/Samstemming av legemiddellister og legemiddelgjennomgang i heimetenesta. – Samnanger kommune har vore pilotar i dette prosjektet.

Tverrfagleg team i kreftomsorg og lindrande behandling



- tilby god kompetanse og omsorg til pasientar/pårørande med alvorleg sjukdom.
- koordinere tenestene til det beste for pasient/pårørande.

Kari Anne (helsesøster), Anette (sjukepleiar), Magne (NAV), Ingrid (psykiatrisk sjukepleiar), Kristian (kommunelege/fastlege), Åse (fysioterapeut), Kari (sjukepleiar)

Diabetesteam - interkommunalt



Trine L. Skogheim er ressursjukepleiar for diabetesteamet

Det er frå 2013 oppretta eit interkommunalt diabetesteam i Bjørnefjordregionen (Os, Samnanger og Fusa). Målet til diabetesteamet er å gje personar med diabetes betre oppfølging og behandling der dei bur, i tett samarbeid med spesialisthelsetenesta og fastlegen. Diabetesteamet består av lege og diabetessjukepleiar. Målgruppa er alle som har fått diagnose diabetes i Os, Samnanger og Fusa og deira pårørande.

Kolsteam - interkommunalt



Sindre Aasen er ressursjukepleiar for kolsteamet

Det er frå 2013 oppretta eit interkommunalt kolsteam i Bjørnefjordregionen (Os, Samnanger og Fusa). Målet for kolsteamet er å medverka til best mogleg helse og livskvalitet gjennom å;

- Tåla å anstrenge seg meir og bli trygg på å vera meir i aktivitet.
- Behandla symptom og forverringar.
- Best mogleg effekt av medisinar.

Samhandlingsreforma

Utskrivingsklare pasientar: Har i 2013 teke imot pasientane. Merkar at det er eit større trykk på plassane på Samnangerheimen. Dei som får korttidsopphald no kjem stort sett alle via sjukehus. Me har og måtte nytta doble rom for å ta imot pasientar.

ØH-senger: Mangen av kommunane har dette på plass no. Det er ulike erfaringar. På landsbasis har sengene 30% belegg. Sengene er dyre og ein reknar med at det vil komme noko nye føringar frå staten. Me avventar i vår kommune. Har avtalt dette med Haraldsplass Diakonale Sjukehus Me vil uansett måtte samarbeide med nokre andre.

Kompetanse: Det er no meir avansert sjukepleie i kommunen. Pasientane vert raskt sendt ut frå sjukehus og tilsette i eininga skal løyse nye og meir avanserte oppgåver. Samnanger kommune har dyktige tilsette og god kompetanse innan kreft, demens, palliasjon og lindrande



behandling. I 2014 må eininga ha ein gjennomgang på kompetansebehov og bemanningsplanar.

Marit Espelid (leiar for demensteamet i kommunen)

Utfordringar

- Bemanne respirorteamet
- Ny sjukeheim og mellombels drift
- Nytt senter for funksjonshemma
- Samhandlingsreforma
- Sikre kompetanse
- Meldingsløftet (elektroniske meldingar mellom kommune og 2.linjetenesta). Håpar å få dette på plass vår 2014.

Måloppnåing

- Sjukefråvær – 11,2%. Vil setja målalet litt lågare.
- Medarbeidarsamtalar – Har gjennomført for dei fleste tilsette.
- Økonomi – Stort underskot knytt til drift av respirator. Burde vore oppdaga og varsla tidlegare.
- Medarbeidarkartlegging – Kwart andre år sist i 2012
- Pasient/brukarundersøking – Kwart andre år sist i 2012



Sosial og Helse eininga

Eininga har eit stort ansvarsområde med tunge fagfelt som omfattar legetenesta, jordmortenesta, fysioterapeuttenesta, helsestasjon, sosialtenesta i NAV Samnanger og barneverntenesta i kommunen. I tillegg har eininga ansvar for flyktningearbeidet i kommunen.



| | 2012 | 2013 |
|---------------------------------------|--------------|--------------|
| Sum årsverk Helse | 8,26 | 8,,26 |
| Tal tilsette Helse | 13 | 13 |
| Reinholdar | 0,35 | 0,35 |
| Helsestasjonen | 1,325 | 1,325 |
| Jordmortenesta | 0,3 | 0,3 |
| Fysioterapitenesta | 1,0 | 1,0 |
| Tilsynslege Samnangerheimen | 0,3 | 0,3 |
| Helsestasjonslege/skolelege | 0,1 | 0,1 |
| Kommuneoverlege | 0,3 | 0,3 |
| Helsesekretær | 2,2 | 2,2 |
| Kurativ verksemd – privat praksis | 2,0 | 2,0 |
| Kurativ verksemd fysioterapeut privat | 1,0 | 1,0 |
| Sum årsverk NAV/sosial | 1,9 | 1,8 |
| Tal tilsette NAV | 3 | 3 |
| Sosionom | 0,9 | 0,9 |
| Jurist | 0,4 | 0,3 |
| Flyktningkonsulent | 0,4 | 0,4 |
| Sum årsverk Barnevern | 2,6 | 2,6 |
| Tal tilsette barnevern | 3 | 3 |
| Barnevern | 1 | 1 |
| Miljøterapeut | 1 | 1 |
| Sekretær/merkantilt | 0,2 | 0,2 |
| Einingsleiar | 1,0 | 1,0 |
| Sum årsverk totalt | 14,07 | 13,97 |
| Sum totalt tilsette | 20 | 20 |

| | 2012 | 2013 |
|------------------------|------|------|
| Sjukefråvær i % | 4,6 | 9,4 |

Sjukefråværet blant tilsette i barnevernet var svært høgt i 2013, noko som i stor grad skuldast den politiske prosessen rundt barnevernet.

Økonomi

| | 2011 | 2012 | B 2013 | R 2013 | Avvik 2013 |
|----------------------|------------|------------|------------|------------|-------------|
| Netto driftsutgifter | 17 581 679 | 17 077 024 | 18 696 568 | 19 459 461 | - - 762 892 |

| Funksjon (T) | Rekneskap | Rev.budsjett | Avvik |
|---|-----------|--------------|-----------|
| Helsestasjon | 860 195 | 962 255 | 102 059 |
| Jordmor | 137 732 | 177 574 | 39 841 |
| Legeteneste | 5 457 879 | 4 984 928 | - 472 950 |
| Reinhald helsetunet | 189 048 | 187 525 | - 1 523 |
| Førstehjelpsbil | 635 577 | 617 552 | - 18 025 |
| Medfinansiering somatiske pas | 2 574 637 | 2 525 000 | - 49 637 |
| Fysioterapi | 854 104 | 866 243 | 12 139 |
| Førebyggjande edruskapsarbeid | 13 934 | 45 000 | 31 065 |
| Sosialkontor | 1 488 778 | 1 441 653 | - 47 125 |
| Kvalifiseringsprogrammet | 174 364 | 342 000 | 167 636 |
| Sosialhjelp | 1 272 704 | 1 270 000 | - 2 704 |
| Barnevernstenestene | 1 402 966 | 2 149 230 | 267 263 |
| Barnevernstiltak i familien | 1 075 540 | 608 678 | - 466 862 |
| Barnevernstiltak utanføre familien | 2 304 415 | 2 286 099 | - 18 316 |
| Flyktningekontor | 328 602 | 319 202 | - 9 400 |
| Barneverntiltak utanføre familien flyktningar | 122 895 | - 203 160 | - 326 055 |
| Introduksjonsstønad | 404 848 | 457 171 | 52 322 |

Det er eit relativt sett stort negativt avvik i eininga. Innan helse er det legekantoret som har eit meirforbruk i høve til ramma. Ved ein feil er ikkje kostnaden for felles legevakt indeksregulert. Meirutgifta her er på 160.000 kroner. I tillegg tar kommuneoverlegen i samsvar med avtaleverket ut delvis løna permisjon (august 2013 – juli 2014). Her har det ikkje søkt om tilleggslyvning. For helsestasjonen er det vakanse i stillinga som har gitt innsparing. Økonomisk sosialhjelp er vanlegvis ein post som treng tilleggslyvning. For 2013 er det brukt noko mindre enn budsjettet. Barnevern finn me eit større overforbruk knytt til tiltak i familien. Meirutgiftene på flyktningekapitlet skuldast mellom anna føring av refusjonar.

Helsetenesta

Helsestasjon

Helsesøster sitt hovudansvar er å driva førebyggjande arbeid i aldersgruppa 0-20 år. Under dette kjem helseundersøkingar, rådgjeving, psykososialt arbeid, opplysningsarbeid individuelt og i grupper, heimebesøk, oppsøkjande verksemd, samarbeid med skule om undervisning og oppfølging av barn med særskilde behov, informasjon og tilbod om vaksine og elles tverrfagleg samarbeid.



Hovudmål for helsestasjonen er å yta best mogeleg hjelp og støtte til innbyggjarane i Samnanger innanfor målgruppe, etter nasjonale forskrifter og rettleiar.

Helsestasjonen har tilbydd heimebesøk til alle nyfødde i Samnanger. Helsestasjonen har fylgd lovar og rettleiar for kontrollar, og tilbudd alle born dei kontrollane me skal tilby. Me har delteke på undervisning, møter og tverrfaglege treffpunkt der me har hatt kapasitet. Det er eit godt samarbeid mellom dei tilsette på helsestasjonen.

Frå sentralt hald er helsestasjonsverksemd ei prioritert oppgåve, og det er løyvd ekstra midlar. Helsestasjonen ynskjer at kommunen skal nytta desse midla til det som dei er meint for, å styrka helsestasjonen. Både med fagleg utvikling for dei tilsette, men òg med å auka opp den leiande helsesøsterstillinga.

Utfordringar

Utfordringar vidare er å kunne ha eit stabilt personale på helsestasjonen. Dei siste åra har det vore ein del utskiftingar, dette håper me sterkt at me kan unngå vidare. Andre utfordringar er å halda oppe kvaliteten på helsestasjonen. Helsesøstrene må få gå på kurs for å auka kunnskapen og kompetansen sin. Helsestasjonen må arbeida for eit framleis godt samarbeid med samarbeidspartnarane sine i kommunen. Helsestasjonen ynskjer eit godt og stabilt kontor på skulane, og ei god ordning for kontorfordeling på Helsetunet.

| | Helsestasjon | | Skulehelsestasjon | | Svangerskapsomsorg | |
|------------------------|--------------|------|-------------------|------|--------------------|-------|
| | 2012 | 2013 | 2012 | 2013 | 2012 | 2013 |
| Faste konsultasjonar | 545 | 504 | 292 | 169 | 170 | 187 |
| Ekstra konsultasjonar | | | | 88 | 8 | 7 |
| Telefon konsultasjonar | | | | | 43 | 40 |
| Fødselstal | 31 | 27 | | | 36 | Ca 30 |

Merknad: For helsestasjonen er både ekstrakonsultasjonar og ordinere konsultasjonar ført i same kolumna. For skulehelsetenesta er dette reine konsultasjonar som samtalar, førskulekontroll og 2. klasse kontroll. Veging av 3. og 8. klassetrinn er ikkje medrekna. Det same gjeld individuelle 9. klasse samtalar. Undervisning i klassar er ikkje teke med. Under ekstra konsultasjonar er lagt inn tal personar som er vaksinert (6., 7. og 10. klasse).

| <i>Utdjupande tenesteindikatorar – målt i %</i> | 2011 | 2012 | 2013 | KG2 2013 | Landet 2013 |
|--|------|------|------|-------------|----------------|
| Andel nyfødde med heimebesøk innan 2 veker etter heimkomst | 94 | 85 | 75 | 88 | 79 |
| Andel spebarn med fullført helseundersøking innan utg av 8. leveveke | 96 | 94 | 61 | 99 | 95 |
| Andel barn med fullført helseundersøking 2 – 3års alderen | 103 | 82 | 114 | 98 | 94 |
| Andel barn med fullført helseundersøking ved 4 år | 142 | 97 | 100 | 95 | 92 |
| Andel barn som har fullført helseundersøking innan utg av 1. klasse | 90 | 106 | 84 | 101 | 93 |

Jordmor

Talet på nye gravide var noko høgare i 2013 enn i 2012, om lag 36 frå Samnanger og 4 frå nabokommunar. Det vart født 27 born i 2013.

Det er ein diskusjon om arbeidsfordeling mellom helsestasjon og jordmor. I st.melding 12” En gledelig begivenhet” står det at jordmor er den med best kompetanse på mor og barn i barseltida, dvs. dei fyrste 6 – 8 vekene etter ho har fødd. For jordmor er det ynskjeleg at Samnanger endrar litt på arbeidsfordelinga slik at jordmor vert meir involvert i barseltida.

Utfordringar

Å få dekkja etterspurnaden på jordmortid og få gjennomført kontrollane på ein medisinsk forsvarleg måte.

Å få tid til andre oppgåver som ligg i jordmortenesta.

Auke jordmorstillinga.

Gravide i Arbeid. Ynskjer å få til eit samarbeid med fastlege, jordmor, fysioterapeut og evt. NAV og aktuelle arbeidsplass.



Fysioterapitenesta

Kommunefysioterapeuten har hovudansvar for barn 0 – 16 år. Ho har ansvar for heimebuande som treng behandling i heimen, bebuarane på Samnangerheimen og andre personar som treng brei tverrfagleg oppfølging av fleire yrkesgrupper. Kommunefysioterapeuten er koordinator for habilitering og rehabilitering i kommunen og kontaktperson for hjelpemiddelsentralen.

Som den personen mest kunnskap til hjelpemiddel er det ein utfordring å halda seg oppdatert på alle områda. Det har dei siste åra kome ein del nye hjelpemiddel i forhold til kognisjon, kommunikasjon og styring av ”alt” som ein har i bustaden. Den teknologiske utviklinga går raskt framover. Det er avansert når ein t.d. kan styra ”alt” ved hjelp av augestyring. Dette er område som naturleg fell til ein ergoterapeut eller i nokon tilfeller logoped / spesialpedagog sine arbeidsoppgåver. I mangelen av desse profesjonane har kommunefysioterapeuten måtta satt seg inn i det og formidla desse hjelpemidla. Eg ser for meg at dette kan auka i åra framover, og kommunen har behov for ein ergoterapeut som kan jobbar med tilrettelegging av dagleglivet for brukarane.

I den nye Helse- og omsorgstenestelova står det i § 7-3 at kommunen skal ha ein koordinerande eining for habilitering og rehabilitering. Det må lagast eit plan slik at ein får oppretta ein koordinerande eining i kommunen.

| Fysioterapi | | 2013 |
|------------------------------|---|---------|
| Henvisning til fysioterapeut | Helsestasjon/skulehelseteneste | 18 |
| | Vaksne med tilbod | 25* |
| Hjelpemiddel | Verdi av utleverte tekniske hjelpemiddel frå NAV til brukarane | 819 000 |
| | Dokumenter/søknadar vedk. hjelpemiddel sendt til NAV-hjelpemiddelsentralen ** | 67 |

*Det er fast fellestrim 3 dagar for veka på Samnangerheimen / dagsenteret der det deltar rundt 10 personar kvar gong, desse er ikkje talt med.

** Det finns ikkje oversikt over tal korrespondansar med Hjelpemiddelsentralen. Det var i 2013 67 brukarar som fekk utlevert hjelpemiddel. Alle søknadar på rørslehjelpemiddel blei sendt av kommunefysioterapeuten, og for nokon av brukarane var det fleire søknader. Totalt blei det utlevert 266 hjelpemiddel til dei aktive brukarane og 220 innlevert.

Det er ikkje ventelister korkje hjå kommunefysioterapeuten eller den private fysioterapeuten.



Legetenesta

Legetenesta har ansvar for allmennlegetenesta ved Samnanger legekantor, tilsynslegetenesta ved Samnangerheimen og legetenesta ved helsestasjonen og skulehelsetenesta. I tillegg har kommuneoverlegen samfunnsmedisinske oppgåver og ansvar, som miljøretta helsevern, smittevern, helseovervaking, helserelatert beredskap, medisinsk faglig rådgiving overfor kommunen, samt deltaking i kriseleing ved behov.

Kommuneoverlegen er dessutan leiar for legekantoret. Hausten 2013 har

Kristian Jansen vikariert som kommuneoverlege i Harald Ramm Salbu sin studiepermisjon.

Samnanger kommune har etter omlegging til interkommunal legevakt og omgjerung av turnuslegestillinga til fast tilsatt lege i 2009 stabil legedekning. Det har vore ein del vikarlegar som fylgje av omsorgspermisjon.

| | 2008 | 2009 | 2010 | 2011 | 2012 | 2013 |
|------------------------------|------|-------------|------|------|------|------|
| Totalt listepasientar | 1981 | Manglar tal | 2043 | 2056 | 2112 | 2106 |

Totalt er det et stabilt antall listepasienter siden i fjor. Vi har fortsatt god kapasitet ved legekantoret, kort ventetid, og ledig listekapasitet hos 3 av 4 legar. Pasientane har difor ogs  ein reell moglegheit for val av fastlege i Samnanger.

Samarbeid med andre kommunale instansar

Legetenesta samarbeider med andre kommunale instansar, s  som Samnangerheimen, pleie- og omsorg (inkl. demensteamet), psykiatritenesta og First Responder. Legetenesta har ein representant i palliativt team. Eit interkommunalt KOLS-team og eit interkommunalt diabetes-team starta opp hausten 2013. Dei har i gjennomsnitt kontor ein dag i veka kvar i Samnanger. Tilbodet er lovande men er i startfasen, og erfaringane blir interessante. Ein ser elles frem til   bidra i tverrfaglege prosjekt i kommunen for Barn og unge som er under planlegging.

Oppl ring

Legane m   rleg gjennomf ra ei rekke obligatoriske kurs, for   oppn  og behalde spesialiteten i allmenmedisin. D  helsesekret rane ikkje m  ha obligatoriske kurs, vert vidareutdanning og fagleg oppdatering gjennomf rt i mindre grad for dei. Dette skuldast stramt kursbudsjett.

Viktige hendingar

Barnevernssaken har vore ei markant hending som ogs  har prega legekantoret i 2013. Legetenesta har f lt seg h rt i granskingsrapporten. I 2013 ble arbeidet med oppdatering av smittevernplan starta. Kommuneoverlegen har ogs  arbeidd med godkjenning av Vassloppa barnehage. Det har elles ikkje innanfor smittevern og milj retta helsevern vore st rre hendingar i 2013.

Utfordringar

Kommuneoverlegen m  ta del i ein del m te og prosjekt knytt til samhandlingsreforma. Stikkord her kan vera p  dei s rlege utfordringar pasientar med to eller fleire kroniskeskjukdommar har i m tet med helsesektoren, IKT og akuttmedisin. Samarbeidsutval for Bergensregionen vedtok hausten 2013   etablere Underutval for akuttmedisinsk beredskap i utvalsomr det, der kommuneoverlegen skal representere Samnanger. Ei styrking innan IKT meldingsutveksling er under vegg. Samnanger kommune skal no koplast til Norsk Helsenett, noko legekantoret er fr  f r. Det skal dermed bli lettare   f  til meldingsutveksling mellom journalsystema p  Samnangerheimen og legekantoret, og mogleg   f  elektroniske epikriser og labsvar fr  sjukehusa til Samnangerheimen noko som har legane har ynskja.

Ein er i gang med utarbeiding av **kvalitetsikringshandbok** for legekantoret. Dette er krevjande arbeid, og ein h par p    kunne ha tid nok til   arbeide vidare med dette.

Siste utg ve av **smittevernplan** for Samnanger kommune kom i 2004. Revisjon er under utarbeiding ved Harald Salbu. Fremdriften har v rt god, og planen er allereie i stor grad revidert, men arbeidet kan ikkje lovast sluttf rt f r Salbu er tilbake fr  permisjon h sten 2014.

NAV/Sosial



Arbeider hovudsakleg utifrå Lov om sosiale tenester i NAV og etter introduksjonslova for nyankomne innvandrarakar. Tenesta skal fremja økonomisk og sosial tryggleik, betra levekår for personar som har det vanskeleg, bidra til auka likeverd og likestilling og å førebyggja sosiale problem. Tenesta skal også bidra til at den einskilde får høve til å leva og bu sjølvstendig og til å ha eit aktivt og meningsfullt liv i fellesskap med andre.

Målgruppa er alle vaksne over 18 år.

Sosialtenesta skal yta økonomisk sosialhjelp utifrå dei til ei kvar tid gjeldande satsar i kommunen. I tillegg til å gjeva råd, rettleiing og driva med sosialt førebyggjande arbeid.

Oversikt over sosialhjelpsmottakarar

| | 2009 | 2010 | 2011 | 2012 | 2013 |
|--|------|------|------|------|------|
| Tal sosialhjelpsmottakarar | 52 | 64 | 58 | 49 | 49 |
| i alderen 18 – 24 år | 17 | 22 | 21 | 13 | 8 |
| Gj.snittleg stønadslengd mnd | 5,3 | 5,2 | 4,4 | 4,7 | 5,4 |
| i alderen 18 – 24 år | 6,8 | 5,9 | 4,5 | 4,3 | 7,6 |
| Sosialhjelpsmottakarar med stønad meir enn 6 mnd | 20 | 27 | 18 | 14 | 20 |
| Sosialhjelpsmottakarar med sosialhjelp som hovudinntektskjelde | 22 | 28 | 32 | 25 | 21 |

I 2013 hjalp sosialtenesta 50 personar i kommunen med ulike former for ytingar og hjelp. I tillegg kjem arbeidet med flyktningane. Målet har vore å få så mange mottakarar av økonomisk sosialhjelp som mogeleg over i inntekstsgjevande sjølvstendig arbeid, gjennom NAV Stat eller på ulike former for trygdeytingar gjennom NAV Stat. I samarbeid med NAV Stat og gjennom systematisk og grundig arbeid frå sosialtenesta, har det lukkast å redusera talet på passive langtidsmottakarar av økonomisk sosialhjelp monaleg.

Det var nokre få personar som mottok gjeldsrådgeving i 2013.

Tal personar som var inne i kvalifiseringsprogrammet i løpet av 2013 var 2, men pr. 31.12.2013 var talet 1 person, eit tal som skal aukast til 2 i 2014.

Utfordringar

Fortsett kvalitetssikra tenesta gjennom å sikra rettstryggleiken for brukarane. Dette er å ha maksimum 3 vekers sakshandsamingstid på søknadane som kjem inn, og å sikra at kvar einskild søkjar får det ein har krav på etter lova.

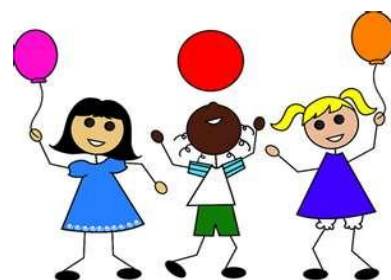
Justera sosialhjelpssatsane utifrå dei statlege rettleiande retningslinjene for utmåling av stønad til livsopphald etter §§ 18 og 19 i den nye lova om sosiale tenester i arbeids- og velferdsforvaltninga. Dei må justerast etter desse og konsumprisindeksen som dei byggjer på. Gjera tenesta så synleg og ivaretakande som mogeleg, og å samarbeida med andre delar av forvaltninga både internt i kommunen og eksternt. Interne samarbeidspartnarar kan vera eining for pleie- og omsorg og då spesielt konsulent for funksjonshemma, psykiatrisk sjukepleiar og kommuneoverlege. Eksterne kan vera til dømes ulike institusjonar innan psykiatrien og rusomsorga. Det er også friviljuge organisasjonar som til dømes Røde Kors og Frelsesarmeen. Spesielt viktig vert samarbeidet frametter i NAV Samnanger.

Jobba vidare med det nye Kvalifiseringsprogrammet etter Lov om sosiale tenester Kap. 5 A. Dette er eit arbeidskvalifiseringsprogram finansiert av statlege midlar administrert av kommunen i den nye NAV- reformen. Tanken bak er å kartleggja og hjelpa mogelege eksisterande og nye brukarar som kan tenkjast å ha ei arbeidsevne fullt ut eller delvis, som kan hjelpast attende inn i arbeidslivet. NAV Samnanger hadde eit måltal for 2013 på 2 nye brukarar, som ein greidde å oppnå.

Vektleggja førebygging som eit ledd i å motverka og å forhindra sosiale problem.

Spesielt viktig er det her å gripa fatt i dei personane som både slit med rusproblem, psykiske problem og økonomiske problem. Dette er ei aukande gruppe som krev ekstra ressursar. Ein vil og freista å redusera tal langtidsmottakarar av økonomisk sosialhjelp ytterlegare. Det er vanskeleg å få flyktingane integrert i lokalsamfunnet. Mål og utfordring vidare vert å freista å få dei meir integrert i lokalsamfunnet, og å få dei ut i utdanning og arbeid. Ein er i ferd med å lukkast med integreringa av mange av flyktingane som anten er i utdanning eller i løna arbeid.

Samarbeidet i NAV Samnanger har vore særst godt i 2013, med ein felles kultur og eit særst godt og konstruktivt samarbeid mellom dei tilsette til beste for publikum som skal møta ei felles dør og eit felles kontor.



Barnevern

Arbeider hovudsakleg utifrå Lov om barneverntjenester med tilhøyrande forskrifter. Barneverntenesta skal sikra at born og unge som lever under tilhøve som kan skada deira helse og utvikling, får naudsynt hjelp og omsorg til rett tid.

Tenesta skal også bidra til at born og unge får trygge oppvekstvilkår.

Barneverntenesta skal følgja nøye med i dei tilhøve borna i kommunen lever under, og har eit ansvar for å finna tiltak som kan førebyggja omsorgssvikt og åtferdsproblem. Tenesta har eit spesielt ansvar for å søkja om mogeleg å avdekkja omsorgssvikt, åtferdsproblem og sosiale og emosjonelle problem så tidleg at varige problem kan unngåast, og å freista å setja inn tiltak i høve dette.

Hovudmålgruppa er born og unge i alderen 0- 18 år, men barneverntenesta kan og hjelpa unge fram til 23 år dersom det er behov for hjelp i særskilde høve utifrå ei konkret og individuell vurdering.

Utifrå dei tidsfristane som lova set opp, har alle nye saker vore handsama innanfor fristane med omsyn til dei ulike fasane ei ny sak er inne i. Dette er ein rettssikkerheitsgaranti for brukarane som er særst viktig å halda.

Tal bekymringsmeldingar og undersøkingar

| | 2009 | 2010 | 2011 | 2012 | 2013 |
|---|------|------|------|------|------|
| Bekymringsmeldingar (Kvart barn kan ha fleire meldingar). | 26 | 27 | 23 | 30 | 22 |
| Nye undersøkingar dette året | 21 | 18 | 20 | 28 | 13 |
| Tal avslutta undersøkingar dette året | 18 | 15 | 20 | 18 | 24 |
| Over 3 mnd frist | 7 | 3 | 6 | 13 | 9 |
| Undersøkingar som førte til tiltak | 8 | 6 | 14 | 8 | 10 |

Tal barn med tiltak

| | 2009 | 2010 | 2011 | 2012 | 2013 |
|-----------------------------|------|------|------|------|------|
| Sum barn med tiltak | 20 | 24 | 26 | 24 | 22 |
| Barn med berre hjelpetiltak | 14 | 19 | 19 | 15 | 14 |
| Barn med omsorgstiltak | 6 | 5 | 7 | 9 | 8 |

Utfordringar vidare

Arbeida vidare med nokre tunge barnevernssaker.

Fortsetja arbeidet med å ”ufarleggjera” barneverntenesta, gjennom å synleggjera tenesta for innbyggjarane som ei hjelpeteneste, og gjennom samarbeid med ulike

instansar i kommunen, både offentlege, private og friviljuge. I dette ligg også å jobba førebyggjande.

Barnevernstenesta er hovudsakleg ei hjelpeteneste som er til for å hjelpa born og unge, og tenesta vil fortsetja å leggja særleg vekt på det førebyggjande arbeidet. Samarbeid med internt med skulane, barnehagane, helsesøster og Pedagogisk Psykologisk Teneste (PPT), vert også særleg viktig å prioritera. Viktig er også å samarbeida vidare eksternt med til dømes Bufetat og herunder fosterheimar og barnevernsinstitusjonar, i tillegg til rusomsorga og barne- og ungdomspsykiatrien, i tillegg til andre kommunale barnevernstenester og Barnevernsvakta og Barnehuset ved Hordaland Politidistrikt i Bergen.

Lova set opp ulike fristar for sakshandsaming av bekymringsmeldingar som tenesta mottek både frå private og offentlege meldarar, og ein vil ha særskild merksemd på dette slik at krava i lova vert oppfylde i dei ulike fasane som ei barnevernssak kan vera i. Samarbeid med Fylkesmannen i Hordaland er her spesielt viktig, sidan Fylkesmannen er kontrollinstans og kan i tillegg gjeva råd- og rettleiing i ulike spørsmål.

Etter vedtak i kommunestyret vert det arbeidd med å få på plass eit interkommunalt barnevern.

Teknisk eining

Ansvarsområde

Teknisk eining har ansvar for :

Byggesaker, delingssaker m.m.

Kart og oppmåling

Plan og miljø

Vedlikehold av kommunale bygg, veg, vatn og avlaupsanlegg.

Feiing, brann og redningsvesen

Feiartenester vart kjøpt inn frå Vestnorske Feiartenester for 2013. Eininga har tilfredsstillande kompetanse på dei områda me har ansvaret for. Sentrale personar i eininga har vore tilknytta store prosjekt også i 2013, noko som har ført til redusert kapasitet for eininga.

Eininga har også for 2013 oppnådd inntekter over budsjett for byggesak og oppmåling.

Gebyrregulativet som vart innført ved årsstart 2013, har vorte delvis revidert. Revidert regulativ vil verta gyldig frå 2014.

Organisasjon/ medarbeidarar

| Årsverk | 2011 | 2012 | 2013 | Merknad |
|---------------------|------|------|------|--|
| Teknisk kontor/plan | 7,8 | 7,8 | 7,8 | |
| Brann/ feiing | 2 | 2 | 1 | I tillegg kjem deltidstilsette i brann. Feiing vart utført som kjøpte tenester i 2013. |
| VVA | 3 | 3 | 3 | |
| Eigedom | 3 | 3 | 3 | |
| Kyrkjegard | 0 | 0,8 | 0,8 | Teknisk overtok ansvar for kyrkjegard i 2012. |
| Sum årsverk | 15,8 | 16,6 | 15,6 | |

| Sjuefråver i % | 2011 | 2012 | 2013 |
|----------------|------|------|------|
| Teknisk eining | 9,7 | 6,0 | 2,8 |
| Heile kommunen | | 7,4 | 7,8 |

HMS – Det har ikkje vore registrert skader eller ulykker på teknisk eining gjennom 2013.

Samtlege medarbeidarar på driftsavdelinga har gjennomgått kurs i ”varme arbeider” i regi av Wurth Norge AS.

Økonomi

Oversikt over netto driftsutgifter

| | 2013 rev budsjett | 2013 rekneskap | Avvik i kr |
|--------------------------|-------------------|-------------------|------------------|
| Stab/stab | 4.726.728 | 4.364.620 | 362.108 |
| VVA | 2.709.242 | 3.259.687 | -550.445 |
| Eigedom | 7.722.489 | 8.055.034 | -332.545 |
| Miljø/ friluft | 636.628 | 574.527 | 62.101 |
| Samla for eininga | 15.795.087 | 16.253.868 | - 458.781 |

Eininga hadde i 2013 eit overforbruk på VVA og eigedom, samla eit overforbruk på 2,9 %

Plan

Planprosess for revisjon av kommuneplanens arealdel vart starta opp. Eit planprogram vart utarbeidd, diskutert i regionalt planforum, og lagt ut til offentleg ettersyn. Planprogrammet vart vedteke i desember, og dannar grunnlaget for den vidare planprosessen.

Områdeplan for Bjørkheimsområdet vart etter klager oppheva av fylkesmannen. Kommunen la den ut til andre gongs offentleg ettersyn, og vedtok den deretter på nytt.

Reguleringsplan for næringsareal i Tenane vart avbroten, på grunn av ein førekomst av elvemusling.

Det vart vedteke ei mindre reguleringsendring for justering av traseen for Fv 48 Tyssetunellen.

Det vart vedteke ei mindre reguleringsendring for bustadområde Storhaugen, som innebar endring frå einbustader til to-, fire- og seksmannsbustader.

Vegar

Bru på vegen til den nye kyrkjegarden på Ådland braut saman og det måtte støypest ny. Brua var ikkje konstruert for dagens kjøretøy og trafikkmengd. Trafikk på vegen vart opprettholdt ved å byggja midlertidig omkjøring ved sida av brua. Alt arbeid med forskaling og støyping vart utført av kommunens vedlikehaldsavdeling.



Ny bru Ådland

Det gjekk ras på Liavegen rett etter avkjøring frå FV 7, og vegen vart stengd i korte periodar. Teknisk eining har i 2013 vore på synfaring med den kommunale vegnemnda på fleire av dei kommunale vegane. Eininga har også lagt fram ein rapport som viser statusen/ tilstand på det kommunale vegnett. Veg over Tyssereinane rasa ut og måtte reparerast. Vegen vart og grøfta og oppgrusa.



Vinteren 2013 var kald noko som medførte store teleskader. Det vart utført mykje brøyting og strøing fyrste del av vinteren. Vegen til Indre Tysse vart utvida for at bussar og større kjøyretøy også skal kunne nytta vegen.

Avlaup.

I 2013 fekk me eit brot på kloakkleidningen på Nordnes, kor kloakk flaut ut i FV 48 og inn på eigedom på nedsida av vegen. Leidninga vart reparert og lagt om. Det har vore problem med kloakk som kjem opp i kummar i Tyssegata, dette vart løyst med spyling og oppsuging. VA-leidningsnett i Tyssegata har mange lekkasjer og må fornyast. Det er registrert fleire stader i kommunen at kloakk kjem opp til overflata, noko som skuldast dårleg vedlikehaldne spreiegrøfter over fleire år. Rapport frå Jonny Birkeland AS syner at fleire av slamutskiljarane i kommunen er i dårleg stand. Det er utarbeida tilstandsanalyse av avløpsnett i kommunen. Rapporten er lagd fram for naturutvalet.

Vatn.

Det vart påvist ein vasslekkasje i Tyssegata og leidningen vart reparert, men denne vassleidningen må skiftast ut så snart som mogleg. I Barmen hadde me også eit vassleidningsbrot som skuldast dårleg kvalitet på deler som har vore brukt ved etablering av leidningen. Det er utarbeida tilstandsanalyse av vatn og avlaupsnett i kommunen som også er lagd fram for naturutvalet. Teknisk har hatt store utgifter ved lynnedslag i Rolvsvågen /Myra vassverk, dette er eit gjentakande problem som må førebyggjast snarast for å spare kommunen for unødige utgifter. Arbeidet med å etablere nytt vassinntak i Rolvsvågen vart sett i gang i 2013. Brønnboring i lausmassar og etablering av leidning frå brønnane og ned til vassverket vart ferdigstillt. Hus over brønnar er bygget og kjøyreveg til anlegget er opparbeida.



Nytt vassinntak Rolvsvågen

Bygg.

Vassloppa barnehage vart malt utvendig med 2 strøk, administrasjonsdelen innvendig er mala og det er lagt nytt golvbelegg. Uteområdet vart asfaltert. Det vart og etablert utesoveplass med overbygg. Råteskader på Stolpane er utbetra. Det er etablert ein ny sti frå gamlehusvegen og inn til bareskulen på Gjerde.



Utesoveplass Vassloppa barnehage

Det har vore lekkasje i tak på Undervisningsbygg. Lekkasjen vart reparert. Fysikkrom på ungdomsskulen har fått nye takplater, belysning og ny mala vegger. SD anlegg på ungdomsskulen er utrangert. Kostnadane til deler har auka dramatisk og tida er inne for utskifting for å auke driftssikkerheita på anlegget.

Symjebasseng

Det har vore store vedlikehaldsutgifter til bassenget på ungdomsskulen i 2013 med utskifting av pumper, filtermassar og delar til klordoseringsanlegg.

Bilar og utstyr.

Teknisk har hatt store utgifter med vedlikehold av lastebil i forbindelse med den årlege kontroll. To av dei gamle arbeidsbilane er utskifta med nye.



Kai Tysse

Trekaia på Tysse fekk store skader av isen, fleire trepålar vart øydelagd og konstruksjonen er svekka. Stigane på den nye kaia vart øydelagde av isen og må skiftast ut.

Vatn, avlaup og renovasjon

| Kvalitet og kostnad | S-09 | S-10 | S-11 | S-12 | S-13 | Hordaland 2013 | Norge 2013 |
|---|------|------|------|------|------|-------------------|---------------|
| Vatn og avlaup | | | | | | | |
| Berekna gj.snittsalder for spillvassnett | 23 | 24 | 25 | 26 | 27 | 29 | 31 |
| Berekna gj.snittalder for vassleidningsnett | 26 | 27 | 28 | 29 | 30 | 32 | 34 |
| Gebyrinntekter avlaup pr. innbygger | 996 | 951 | 994 | 1095 | | | |
| Gebyrinntekter vassforsyning pr.innbygg. | 2559 | 2818 | 2706 | 2589 | | | |

Renovasjon

Samnanger kommune kjøper renovasjonstenester av BIR. For næringsavfall, dvs avfall frå skular, barnehagar, institusjonar m.m vert desse tenestene kjøpt av Ragn Sells.

Prosjekt

Teknisk har delteke i mange store prosjekt i 2013, som t.d. tilbygg barneskule, Vassloppa barnehage, oppgradering av K-hus, Øvre Rolvsvåg Industriområde, VA Frøland/ Totland og Samnangerheimen. Teknisk har i løpet av året laga ein rapport over tilstanden på dei kommunale vegane samt ein rapport over VA- tilstanden i kommunen. Begge desse

rapportane er presentert og overlevert til politisk handsaming. Me har og starta eit prosjekt med å kartleggja veglys i kommunen. Denne rapporten antas å verta ferdig våren 2015.

| Stad | Type | Status |
|----------------------|-----------------------------|-------------------------------------|
| Samnanger barneskule | tilbygg/ nybygg | ferdig |
| SFO | ombygging | ferdig |
| Uteområde barneskule | nyetablering | ferdig |
| Frøland | vatn | planlegging |
| Bjørkheim | infrastruktur | planlegging |
| Rolvsvåg | VVA | Delvis ferdig |
| Vatn og avlaup | Kartlegging/ prioriteringar | Ferdig, levert politisk handsaming. |
| Kommunehuset | utvendig rehab. | Ferdig |
| Hagabotnane | ny veg | planlegging |

Enøk

Teknisk arbeider kontinuerleg for å bidra til å redusera energibruken i bygningar for å halde utgiftene til straum lågast mogleg. Potensiale er stort.

Samnanger Brannvesen

Brannsjefen sa opp stillinga si tidleg på året. Stillinga vart utlyst utan at det melde seg kvalifiserte søkjarar. Varabrannsjef vart innsatt i stillinga, og gjorde ein god jobb. Det er venta store endringar for dei kommunale brannvesen i Norge i åra som kjem. Dette syner utredningar frå m.a. DSB. Samnanger kommune bestemte seg for å vende seg til Bergen brannvesen (BB) for å sjå på moglegheitene for eit framtidig samarbeide. Samarbeidsavtala med BB vart vedteken og gjeld frå 01.01.14. Med dette samarbeide vil dei tilsette i Samnanger brannvesen få betre opplæring/ oppfølging, og ikkje minst at dei kjem inn under eit profesjonelt brannvesen og leing. Det er viktig og understreke at brannberedskapen i Samnanger ikkje vil verta redusert av dette samarbeidet.

Årsappport 2013

Bjørnefjorden Landbrukskontor,
Samnanger kommune



Bjørnefjorden
landbrukskontor

Fusa
Tysnes
Os
Samnanger

2013 har vore eit travelt år for Landbrukskontoret. Tysnes kommune kom med i samarbeidet og det har vore mykje arbeid med dette i det fyrste året deira. Jordvernet har blitt sterkare dei siste åra og er viktig også i Samnanger kommune. Det store anleggsprosjektet som har gått i Samnanger siste året er tunellen bak Tysse. Dette prosjektet har og ført til noko arbeid for Landbrukskontoret. ettersom massar frå tunellprosjektet har gitt eit positivt bidrag til nydyrking og bakkeplanering i kommunen

Landbrukskontoret har halde fram med ein fast kontordag på kommunehuset også i 2013. Det vert sett pris på av både bøndene og publikum elles. Kontortida vart flytta frå måndag til tysdag, men det har gått greitt.

I 2013 hadde Samnanger kommune 24 aktive bønder som søkte produksjonstilskot. Vi hadde 2466 dekar dyrka mark. Det viktigaste planteproduktet er gras til grovfôr som nyttast i produksjon av mjølk, storfekjøtt og sau.

Jordbruket i Samnanger er inga stor næring, men der finst eldsjeler som brenn for landbruket og finn nye næringsprosjekt basert på eigne jordbruksprodukt. Ei arbeidsgruppe med politikarar i Samnanger ynskjer å jobbe vidare med utviklinga av slike næringar. Landbrukskontoret er sekretær for denne gruppa og vil arbeide for å hjelpe nytenkjande bønder og nykommarar i jordbruket vidare.

Elvemuslingen er raudlista og viktig for vasskvaliteten i dei elvene der den finst. I Samnanger renn Skjelåna med elvemusling i. Landbrukskontoret deltok på ei samling der Fylkesmannen forklarte kva for ansvar vi har for å redde dei få bestandane som er att i Hordaland, og Landbrukskontoret vil i lag med plankontoret ha ei særskild merksemd mot Skjelåna framover.

Interne omkalfatringar: Landbrukssjef Helene Dahl slutta i jobben i mars 2013 og det gjekk tre månader før den nye sjefen, Øystein Svalheim starta opp i juni. Ein av konsulentane slutta 1.juli og ny konsulent, Karianne Tveitnes, kom på plass 1 oktober. I desember vart det og utlyst eit vikariat til å erstatte dei som er ute i omsorgspermisjon. Det er no gjort ei tilsetting og den nye vikaren startar 1. april.



Litt statistikk frå Samnanger

| Investeringssaker | 2013 |
|---|-------------|
| Spesielle Miljøtiltak SMIL, RMP, | 6 |
| Bygdeutviklingsfond og anna støtte frå Innov. Norge | 1 |
| Konsesjon og deling | |
| Konsesjonssaker | 4 |
| Delingssaker med uttale etter jordlova | 5 |
| Produksjonstilskot og areal | |
| Talet på søkjarar | 24 |
| Areal i drift (dekar) | 2466 |
| Skogbruk | |
| Hogst (tømmer og ved) m ³ | 380 |
| Planter (nyplanting, supplering, juletre) (stk). | 6 000 |
| Skogkultur (stell ungsog, gjødsling) (dekar) | 120 |
| Landbruksvegsaker (tal handsama saker) | 2 |
| Jakt- og viltstell | |
| Fellingsløyve, hjort | 219 |
| Felt hjort | 161 |



Hjort, fellingsløyver og felte dyr utviklinga siste 10 år

| År | 2004 | 2005 | 2006 | 2007 | 2008 | 2009 | 2010 | 2011 | 2012 | 2013 |
|---------|------|------|------|------|------|------|------|------|------|------|
| Tildelt | 126 | 144 | 163 | 165 | 166 | 174 | 174 | 187 | 209 | 219 |
| Felt | 87 | 93 | 118 | 136 | 117 | 134 | 153 | 150 | 159 | 161 |



Vedlegg



Foto: Samnanger barneskule

Oversikt over saker som har til politisk handsaming

| Kommunestyret | |
|----------------------|--|
| 001/13 | Faste saker |
| 002/13 | Utbygging ved Samnangerheimen - avklaring i høve til framtidig utviding |
| 003/13 | Faste saker |
| 004/13 | Kommuneplan for Samnanger 2013 - 2023 - arealplan |
| 005/13 | Gjennomgang av barnevernet i Samnanger - opplegg, ressursar og finansiering |
| 006/13 | Byggjerekneskap Ytre-Tysse |
| 007/13 | Ekspropriasjon for å realisere reguleringplan på Ytre Tysse - handsaming av klage frå Anna Hadeland. |
| 008/13 | Småbåthamn Bjørkheim - Samnanger kommune sitt engasjement i etablering av gjestebrygge |
| 009/13 | Årsmelding frå kontrollutvalet 2012 |
| 010/13 | Pensjonsforplikting i samband med avviking av Midthordland Revisjonsselskap |
| 011/13 | Faste saker |
| 012/13 | Personalsak |
| 013/13 | Endra avkøyring til Jarland m.fl. - konsekvensar for planar og pågåande arbeid |
| 014/13 | Faste saker |
| 015/13 | Personalsak |
| 016/13 | Faste saker |
| 017/13 | Kommunedelplan for kulturminne i Samnanger 2012-2020 |
| 018/13 | Årsmelding 2012 |
| 019/13 | Kommunerekneskap 2012 |
| 020/13 | Årsmelding frå kontrollutvalet 2012 |
| 021/13 | Interkommunal plan for næringsareal i Fusa, Os og Samnanger etter § 9-1 i Pbl |
| 022/13 | Gebysatsar for konsesjon- og delingssaker |
| 023/13 | Pensjonsforplikting i samband med avviking av Midthordland Revisjonsselskap |
| 024/13 | Juridisk rådgjeving - dekking av utgifter |
| 025/13 | Faste saker |
| 026/13 | Økonomirapportering 2013 |
| 027/13 | Utbygging av Samnangerheimen - stautsrapport og avklaring av vegen vidare |
| 028/13 | Økonomiplan 2014 - 2017 |
| 029/13 | Tilleggsøyving Samnanger ungdomsskule og skuleskys |
| 030/13 | Juridisk rådgjeving - spørsmål om dekking av utgifter |
| 031/13 | Prosjektrekneskap - skifte av økonomi-/rekneskapssystem og løns-/personaldatasystem |
| 032/13 | Søknad frå Samnanger kyrkjestyre/sokneråd om omdisponering av midlar |
| 033/13 | Søknad frå Norsk Bane om tilskot til utgreiingsarbeidet for framføring av høgfartsbane. |
| 034/13 | Vedtak av områdeplan for Bjørkheimsområdet |
| 035/13 | Revisjon av retningslinene for kulturprisen |
| 036/13 | Eigedomskattetakstvedtekter gyldig frå 1.1.2013 |
| 037/13 | Opplegg for og finansiering av gjennomgang av barnevernet i Samnanger kommune |
| 038/13 | Reglement for kommunestyret og politiske utval |
| 039/13 | Rettvis handel - ønskje om å bli sertifisert som Fairtrade |
| 040/13 | Spørsmål om endra avkøyrsløse til Jarland og Haug |
| 041/13 | Interpellasjon til kommunestyret 17.4.13 - for gjennomgang og konklusjon i kontrollutvalet |
| 042/13 | Faste saker |

| | |
|--------|---|
| 043/13 | Økonomirapportering 2013 - 2.tertialrapport |
| 044/13 | Norheimsund Industrier AS - konvertering av lån til aksjar |
| 045/13 | Rettvis handel - ønskje om å bli sertifisert som Fairtrade |
| 046/13 | Reglement for kommunestyret og politiske utval |
| 047/13 | Gjennomgang av interpellasjon om brot på teieplikta |
| 048/13 | Handsaming av klage på Områdereguleringsplan Bjørkheim - Tyssealand |
| 049/13 | Handsaming av klage på Områdereguleringsplan Bjørkheim - Haug |
| 050/13 | Pensjonsordning folkevalde |
| 051/13 | Endring av pensjonsleverandør |
| 052/13 | Høyring av konsesjonssøknad - Oppgradering av kraftleidning Evanger-Samnanger |
| 053/13 | Faste saker |
| 054/13 | Forskrift om ordensreglement for skulane i Samnanger |
| 055/13 | Eldrerådet i Samnanger 2012 - 2015 - suppleringsval |
| 056/13 | Oppfølging av sak i arbeidsmiljøutvalet - faktaundersøking. Finansiering |
| 057/13 | Tilslutning av nye deltakarkommunar i Bergen og Omland Friluftsråd |
| 058/13 | Bir Privat - renovasjonsavgift 2014 |
| 059/13 | Faste saker |
| 060/13 | Kommunale avgifter og gebyr 2014 |
| 061/13 | Husleige kommunale bygg 2014 |
| 062/13 | Godtgjersle til ordførar, varaordførar og andre politisk valde 2014 |
| 063/13 | Budsjett 2014 |
| 064/13 | Økonomiplan 2014 - 2017 |
| 065/13 | Fastsetting av planprogram for revisjon av kommuneplanens arealdel |
| 066/13 | Revisjonsavtale og vurdering av opsjon |
| 067/13 | Standard atterhald om kommunal kontroll |
| 068/13 | Rapport etter selskapskontroll av Business Region Bergen |
| 069/13 | Vedtak av forskrift om handtering av hushaldsavfall |
| 070/13 | Oppfølging av sak i arbeidsmiljøutvalet - faktaundersøking. Finansiering |
| 071/13 | Krav om lovlegkontroll av kommunestyretvedtak i Samnanger 06.11.2013 |

Administrasjonsutvalet

| | |
|--------|---|
| 001/13 | Faste saker |
| 002/13 | Leasingbilar i pleie og omsorg – spørsmål om firhjulstrekk |
| 00/13 | Kompensasjon for bruk av privatbil i tenesta - eventuell regulering av satsar |

| Formannskapet | |
|----------------------|--|
| 001/13 | Faste saker |
| 002/13 | Lønnebakken bustadfelt - førespurnad om kjøp av delar av ubebygd tomt |
| 003/13 | Småbåthamn Bjørkheim - Samnanger kommune sitt engasjement i etablering av gjestebrygge |
| 004/13 | Søknad om tilleggsøyving - Utskifte av kjøretøy teknisk eining |
| 005/13 | Forsøpling - spørsmål om ettergjeving av rekning |
| 006/13 | Eigedomskattetakstvedtekter gyldig frå 1.1.2013 |
| 007/13 | For mykje utbetalt løn til tilsett i Samnanger kommune |
| 008/13 | Faste saker |
| 009/13 | Søknad om tilleggsøyving - Utskifte av kjøretøy teknisk eining |
| 010/13 | Faste saker |
| 011/13 | Årsmelding 2012 |
| 012/13 | Kommunerekneskap 2012 |
| 013/13 | Auka stillingsressurs ungdomsskolen inkl. finansiering |
| 014/13 | Gebysatsar for konsesjon- og delingssaker |
| 015/13 | Løn til hjelpeleiarar som arbeider i barnehage/skule |
| 016/13 | Interkommunal plan for næringsareal i Fusa, Os og Samnanger etter § 9-1 i Pbl |
| 017/13 | Uttale til planprogram for Regional areal- og transportplan for Bergensområdet |
| 018/13 | Faste saker |
| 019/13 | Økonomirapportering 2013 |
| 020/13 | Økonomiplan 2014 - 2017 |
| 021/13 | Tilleggsøyving Samnanger ungdomsskule og skuleskyss |
| 022/13 | For mykje utbetalt løn til tilsett i Samnanger kommune - ny behandling |
| 023/13 | Juridisk rådgjeving - spørsmål om dekking av utgifter |
| 024/13 | Prosjektrekneskap - skifte av økonomi-/rekneskapssystem og løns-/personaldatasystem |
| 025/13 | Søknad frå Samnanger kyrkjestyre/sokneråd om omdisponering av midlar |
| 026/13 | VVA-anlegg i Bjørkheimsområdet |
| 027/13 | Interkommunalt utval mot akutt forureining 2012 - 2015 (IUA) - godkjenning av vedtekter |
| 028/13 | Førespurnad om kjøp av kommunal eigedom i Rolvsvåg |
| 029/13 | Faste saker |
| 030/13 | Økonomirapportering 2013 - 2.tertialrapport |
| 031/13 | Søksmål mot Samnanger kommune - dekking av utgiftert til juridisk hjelp. Finansiering av evt. kostnader |
| 032/13 | Tildeling av arbeidet med gransking av barnevernet i Samnanger |
| 033/13 | Oppfølging av sak i AMU - faktaundersøking. Finansiering |
| 034/13 | Norheimsund Industrier AS - konvertering av lån til aksjar |
| 035/13 | Søknad frå Kirkens SOS om tilskot til arbeidet sitt |
| 036/13 | Faste saker |
| 037/13 | Oppfølging av sak i AMU - faktaundersøking. Finansiering |
| 038/13 | Faste saker |
| 039/13 | Presisering av reglar om dekking av tapt arbeidsforteneste for sjølvstendig næringsdrivande |
| 040/13 | Bir Privat - renovasjonsavgift 2014 |
| 041/13 | Busetjing av flyktningar 2012-2015 |

| | |
|--------|--|
| 042/13 | Tilslutning av nye deltakarkommunar i Bergen og Omland Friluftsråd |
| 043/13 | Faste saker |
| 044/13 | Kommunale avgifter og gebyr 2014 |
| 045/13 | Husleige kommunale bygg 2014 |
| 046/13 | Godtgjersle til ordfører, varaordfører og andre politisk valde 2014 |
| 047/13 | Lønsfastsettning for rådmann og assisterande rådmann 2013 |
| 048/13 | Budsjett 2014 |
| 049/13 | Økonomiplan 2014 - 2017 |
| 050/13 | Faste saker |
| 051/13 | Økonomiplan 2014 - 2017 |
| 052/13 | Faste saker |
| 053/13 | Søknad om tilskot frå Næringsfondet til oppstart av gardsdrift |
| 054/13 | Interkommunalt samarbeid om brann , redning og feiertjenester |
| 055/13 | Søknad om dekking av utgifter til juridisk bistand |
| 056/13 | Sak om dekking av tapt arbeidsforteneste |
| 057/13 | Sak om varsling av uforsvarleg arbeidsmiljø/mobbing - tilleggsvarsling datert 14.11.2013 |
| 057/13 | Oppfølging av sak i arbeidsmiljøutvalet - faktaundersøking. Finansiering |

Utval for oppvekst og omsorg

| | |
|--------|--|
| 001/13 | Faste saker |
| 002/13 | Retningslinjer for tildeling av kulturmidlar |
| 003/13 | Kommunaldelplan for kulturminne |
| 004/13 | Faste saker |
| 005/13 | Innkome høyringsfråsegn til kommunedelplan for kulturminne |
| 006/13 | Fordeling av kulturmidlar 2013 |
| 007/13 | Faste saker |
| 008/13 | Satsing på ungdomstrinnet i Samnanger |
| 009/13 | Forskrift om ordensreglement for skulane i Samnanger |
| 010/13 | Kulturstipend for unge 2013 |
| 011/13 | Revisjon av retningslinjene for kulturprisen |
| 012/13 | Faste saker |
| 013/13 | Interkommunalt samarbeid om barnevern |
| 014/13 | Vidare støtte til Samnanger skulemusikklag |
| 015/13 | Godkjenning av tenesteavtale rusmedisin og psykisk helsevern 2013 - 2016 |
| 016/13 | TV-aksjonen 2013 - Val av aksjonskomitè og arbeidet med aksjonen. |
| 017/13 | Faste saker |
| 018/13 | Forskrift om ordensreglement for skulane i Samnanger |
| 019/13 | Søknad om kulturmidlar - Anton Drønen |
| 020/13 | Grunnlovens 200-årsjubileum - val av plaleggingkomitè |
| 021/13 | Faste saker |
| 022/13 | Søknad om kulturmidlar - Anton Drønen |
| 023/13 | Grunnlovens 200-årsjubileum - val av plaleggingkomitè |

Naturutvalet

| | |
|--------|---|
| 001/13 | Faste saker |
| 002/13 | Ny dam Kvittingsvatnet - Dispensasjon og uttale til NVE |
| 003/13 | Deling av grunneigedom GBNR 32/7 Kvittingen |
| 004/13 | Delingssak gnr 31, bnr 6 - Dyrhovden - parkering - ny handsaming |
| 005/13 | Dispensasjonssak. GBNR 46/1 - Djuvik - Tørkehus for ved |
| 006/13 | Dispensasjon for etablering av carport og paviljong. Gbnr. 24/16. - Gjerde |
| 007/13 | Dispensasjon. Parkeringsplass. Sandvik grendalag GBNR 45/4 |
| 008/13 | Dispensasjon. Bustadhus - Frøyland - Utslepp. GBNR 39/4 |
| 009/13 | Dispensasjon. Flytebrygge GBNR 25/149 og 66 - Steinsland |
| 010/13 | Ny lokal strategi for tildeling av tilskot 2013 - 2016 (SMIL) |
| 011/13 | Områdeplan for Bjørkheimsområdet - ny høyring |
| 012/13 | Faste saker |
| 013/13 | Klagebehandling. Dispensasjonssak. Hytte. Gbnr. 33/2. Tverli |
| 014/13 | Dispensasjonssak. Tilbygg til hytte. GBNR 24/296 |
| 015/13 | Dispensasjonssak. GBNR 1/13 - Tilbygg hytte |
| 016/13 | Dispensasjonssak. Etablering av parkeringsplass. GBNR 32/34 - Kvittingen |
| 017/13 | Dispensasjonssak. Tilbygg utestue/drivhus. GBNR 23/6 |
| 018/13 | Dispensasjon. Tilbygg til hytte. GBNR 5/3 |
| 019/13 | Delingssak GBNR 43/11,15 og 52 |
| 020/13 | Delingssak GBNR 39/68 |
| 021/13 | Delingssak GBNR 24/19 |
| 022/13 | Delingssak gnr 18, bnr 15 |
| 023/13 | Delingssak GBNR 26/1 |
| 024/13 | Dispensasjonssak GBNR 29/6 - Frådeling av tomt |
| 025/13 | Konsesjon GBNR 18/5 |
| 026/13 | Tilskotsmidlar til spesielle miljøtiltak i jordbruket -SMIL |
| 027/13 | Faste saker |
| 028/13 | Vedtak av områdeplan for Bjørkheimsområdet |
| 029/13 | Andre gongs handsaming av reguleringsplan for Øvre Rolvsvåg industriområde - Vedtak av plan |
| 030/13 | Delingssak GBNR 44/12 |
| 031/13 | Søknad om konsesjon på GBNR 32/3 |
| 032/13 | Delingssak GBNR 26/11 Haga |
| 033/13 | Delingssak GBNR 24/48, 55 - Gjerde |
| 034/13 | Dispensasjonssak GBNR 29/6 Tveit - Frådeling av tomt til fritidsføremål, |
| 035/13 | Dispensasjonssak. Gangbru. GBNR 39/37 Eikedalen |
| 036/13 | Dispensasjonssak. Tilbygg til bustadhus. GBNR 7/1. Haugen. Samnanger kommune |
| 037/13 | Dispensasjonssak. Garasje. GBNR 48/44 Utskot |
| 038/13 | Dispensasjonssak. Garasje. GBNR 14/20 Kleppe (nordre) |
| 039/13 | Konsesjon GBNR 41/3 og 9 - landbrukseigedom Tysseland |
| 041/13 | Faste saker |
| 042/13 | Dispensasjonssak GBNR 29/6 Tveit - Frådeling av tomt |
| 043/13 | Delingssak. Dispensasjon. GBNR 5/11,12. Nordbø |
| 044/13 | Oppretting av matrikkeleining - GBNR 24/110 |

| | |
|--------|---|
| 045/13 | Frådeling av nausttomt GBNR 14/6 - Kleppe |
| 046/13 | Delingssak GBNR 24/30 |
| 047/13 | Frådeling GBNR 32/5 - hyttetomtar |
| 048/13 | Delingssak. Gbnr. 24/7. Gjerde |
| 049/13 | Dispensasjonssak. Stikkveg. GBNR 33/61. Høysæter |
| 050/13 | Dispensasjon. Utviding av tilkomstveg, samt etablering av vassleidningar i veg i LNF-område GBNR 10/10 Hisdal |
| 051/13 | Dispensasjon for riving og bygging av garasje, GBNR 18/31 - Reistad |
| 052/13 | Dispensasjon til etablering av terrasse til hytte. GBNR 1/17 Solbjørg |
| 053/13 | Dispensasjon til etablering av ny vei i LNF-område. Gbnr. 1/1. Solbjørg |
| 054/13 | Dispensasjon for etablering av tilbygg til bustadhus og garasje i LNF-område GBNR 14/27 - Kleppe |
| 055/13 | Dispensasjon. Tilbygg til hytte. 33/146. Eikedal. |
| 056/13 | Faste saker |
| 057/13 | Offentleg ettersyn av planprogram for kommuneplanens arealdel 2015 - 2025 |
| 058/13 | Dispensasjonssak GBNR 33/49 - Høysæter - Tilførselsveg og biloppstillingsplass |
| 059/13 | Dispensasjonssak GBNR 33/61 og 33/50 Høysæter - Bruk av landbruksveg som tilkomst til fritidsbustad og bygging av stikkveg |
| 060/13 | Vedtak av forskrift om handtering av hushaldsavfall |
| 061/13 | Dispensasjonssak. Terrasse i LNF-område GBNR 30/20 - Tveit |
| 062/13 | Handsaming av klage på etablering av musikkbinge. GBNR 24/191 |
| 063/13 | Deling av grunneigedom GBNR 21/7 - Rødne |
| 064/13 | Delingssak GBNR 3/53 - Våga |
| 065/13 | Konsesjon på gbnr.31/9 |
| 066/13 | Faste saker |
| 067/13 | Delingssak gnr 30 bnr 6, Langeland |
| 068/13 | Delingssak GBNR 34/37 - Eikedal |
| 069/13 | Dispensasjon for garasje i LNF-område på GBNR 32/100,101. Kvittingen. |
| 039/13 | Faste saker |
| 040/13 | Dispensasjon til sidetak av stein i samband med bygginga av tunell bak Tysse |
| 070/13 | Faste saker |
| 071/13 | Søknad om mindre reguleringsendring - Reguleringsplan for Storhaugen (1985) |
| 072/13 | Fastsetting av planprogram for revisjon av kommuneplanens arealdel |
| 073/13 | Dispensasjon for garasje i LNF-område på GBNR 32/100,101. Kvittingen. |
| 074/13 | Dispensasjonssak. GBNR 32/2, 4, 97, 98, 95, 96 og 122 Kvittingen |